



**T.C.**  
**EYÜPSULTAN KAYMAKAMLIĞI**  
**Rami Atatürk Anadolu Lisesi Müdürlüğü**  
**2024-2028**  
**STRATEJİK PLANI**

**T.C.**  
**EYÜPSULTAN KAYMAKAMLIĞI**  
**Rami Atatürk Anadolu Lisesi Müdürlüğü**



## **2024-2028 STRATEJİK PLANI**

Plan; 5018 sayılı Kamu Mali Yönetimi ve Kontrol Kanunu'nun 9'uncu ve 41'inci maddelerine dayanılarak yürürlüğe konulan "Kamu İdarelerince Hazırlanacak Stratejik Planlar ve Performans Programları ile Faaliyet Raporlarına İlişkin Usul ve Esaslar Hakkında Yönetmelik" hükümlerine göre Stratejik Planlama Ekibi tarafından hazırlanmıştır.



## Ey Türk Gençliği!

Birinci vazifen, Türk istiklâlini, Türk Cumhuriyetini, ilelebet, muhafaza ve müdafaa etmektir.

Mevcudiyetinin ve istikbalinin yegâne temeli budur. Bu temel, senin, en kıymetli hazinendir. İstikbalde dahi, seni bu hazineden mahrum etmek isteyecek, dahilî ve haricî bedhahların olacaktır. Bir gün, İstiklâl ve Cumhuriyeti müdafaa mecburiyetine düşersen, vazifeye atılmak için, içinde bulunacağın vaziyetin imkân ve şerâitini düşünmeyeceksin! Bu imkân ve şerâit, çok nâmûsait bir mahiyette tezahür edebilir. İstiklâl ve Cumhuriyetine kastedecek düşmanlar, bütün dünyada emsali görülmemiş bir galibiyetin mümessili olabilirler. Cebren ve hile ile aziz vatanın, bütün kaleleri zaptedilmiş, bütün tersanelerine girilmiş, bütün orduları dağıtılmış ve memleketin her köşesi bilfiil işgal edilmiş olabilir. Bütün bu şerâitten daha elîm ve daha vahim olmak üzere, memleketin dahilinde, iktidara sahip olanlar gaflet ve dalâlet ve hattâ hıyanet içinde bulunabilirler. Hattâ bu iktidar sahipleri şahsî menfaatlerini, müstevlilerin siyasi emelleriyle tevhit edebilirler.

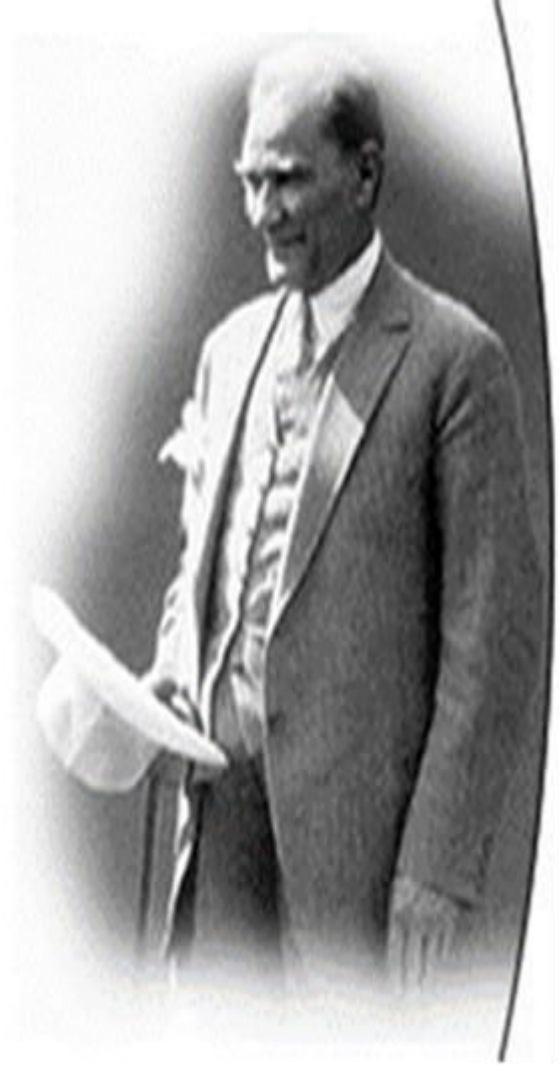
Millet, fakr ü zaruret içinde harap ve bîtap düşmüş olabilir.

Ey Türk istikbalinin evlâdı! İşte, bu ahval ve şerâit içinde dahi, vazifen; Türk İstiklâl ve Cumhuriyetini kurtarmaktır! Muhtaç olduğun kudret, damarlarındaki asil kanda mevcuttur!

*Mustafa Kemal Atatürk*  
20 Ekim 1927

*Sizler, yani yeni Türkiye'nin  
genç evlatları! Yorulsanız  
dahi beni takip edeceksiniz...*

*Dinlenmemek üzere  
yürümeye karar verenler,  
asla ve asla yorulmazlar.  
Türk Gençliği gayeye, bizim  
yüksek idealimize  
durmadan, yorulmadan  
yürüyecektir.*



## RAMİ ATATÜRK ANADOLU LİSESİ OKUL KÜNYESİ

*Tablo 1: Rami Atatürk Anadolu Lisesi Okul Künyesi*

İli	İstanbul
İlçesi	Eyüpsultan
Adres	Rami Yeni Mah. Reşadiye Cad. No. 17
Coğrafi Konum (Link)	41°03'08.2"N 28°54'59.1"E
Telefon	0 (212) 417 24 44
Belgegeçer	0 (212) 563 71 17
E-Posta	972867@meb.k12.tr
Web Adresi	ramiataturk.meb.k12.tr
Kurum Kodu	972867
Öğretim Şekli	Normal (Tam Gün)



### TÜRKİYE YÜZYILI

Hedefi Doğrultusunda;

Bilgi, ahlak ve değer dünyamız, öğretmenlerimiz sayesinde  
yarınlarımızın teminatı gençlerimize aktarılarak daha sağlam temellere  
oturtulmaktadır.

## SUNUŞ

Hızla gelişen ve değışen dünyamızda nitelikli insan gücünün önemi günden güne artmaktadır. Günümüzde kurumların gelecekleriyle ilgili somut hedeflerinin belirlendiđi stratejik planlarının olması gerektiđi bir gerçektir. Stratejik plan, okulun gelişim hedeflerini belirleyen, bu hedeflere ulaşmada izlenecek stratejileri ortaya koyan ve okula vizyon kazandıran bir plandır. Bu özellikleri ile yapılacak çalışmalara yön verecek, önceliklerin tespitine yardımcı olacak ve okulun sürekli gelişimini garanti altına alacaktır. Ayrıca, stratejik plan içerisinde okulun ilkeleri, değer yargıları, misyonu, vizyonu ve değerlendirme ölçütleri bulunacağı için okul gelişiminden amaçlanan hedefler de açığa kavuşacaktır. Bütün bu özellikleri ile okulun stratejik planı adeta okulun anayasası gibi bir işlev görecektir.

Millî Eğitim Bakanlığı Eğitimde Stratejik Planlama Uygulama Yönergesi, Kamu İdarelerinde Stratejik Planlamaya İlişkin Usul ve Esaslar Hakkındaki Yönetmelik, Millî Eğitim Bakanlığı Strateji Geliştirme Başkanlığı 2022/21 sayılı genelge ile 5018 sayılı yasa doğrultusunda stratejik plan üst kurul ve stratejik planlama ekibimizi oluşturarak çalışmalarımıza başladık. Yaptığımız çalışma neticesinde, okulumuzun yol haritası görevi görecek olan bu stratejik planı hazırladık.

Rami Atatürk Anadolu Lisesi olarak en büyük amacımız yalnızca lise mezunu gençler yetiştirmek değil, girdikleri her türlü ortamda çevresindekilere ışık tutan, hayata hazır, bizleri daha da ileriye götürecek gençler yetiştirmektir. İdare ve öğretmen kadrosuyla Büyük Önder Atatürk'ü örnek alan, çağa ayak uydurmuş, yeniliklere açık olan bizler Türkiye Cumhuriyeti'ni daha da yükseltecek gençler yetiştirmeyi ilke edinmiş bulunmakta ve özverili bir şekilde tüm azmimizle çalışmaktayız.

Millî Eğitim Bakanlığı amaçlarına uygun, geleceğe yönelmiş, standart testlerde başarılı, yüksek öğrenime devam edecek öğrenciler yetiştirmeyi hedef edinen okulumuzun, stratejik planı ile çalışmalarında daha verimli, amaçlarına ulaşmada daha etkin olacağına inanıyorum. Eğitim öğretimin ekip işi olduğunu benimseyen, hedeflerini de çalışmalarını da ekip kararıyla düzenleyen okulumuz Rami Atatürk Anadolu Lisesinin, Stratejik Planının uygulama sürecinde de etkili bir yol izleyeceğine inanıyorum.

Başta stratejik planlama ekibi olmak üzere, bu çalışmalarda emeđi geçen tüm öğretmen, veli ve öğrencilerimize teşekkür ederim.

Erol KAHRAMAN  
Müdür

## **GİRİŞ**

Rami Atatürk Anadolu Lisesinin bugünü ve geleceğine hitap edecek olan 2024-2028 dönemini kapsayan stratejik planı, stratejik planlama ekibimiz tarafından titiz bir çalışmanın ürünü olarak hazırlanmıştır. Bu plan sadece ekibimizin ürünü değil okulumuz tüm çalışanlarının ortak ürünü olarak tanımlanmış ve okulumuzun vizyonunda gösterilen hedeflere ulaşmak için bir rehber olarak kullanacağımız bir değer halini almıştır.

Planın uygulama aşamasında ortaya çıkacak olan olumlu ve olumsuz tüm verileri dikkate alarak geleceğe ışık tutmaya çalışacak, okulumuzun hedeflerini yükseltmek için tüm ekip olarak gereken çabayı sarf edeceğiz.

Saygılarımızla  
Stratejik Plan Hazırlama Ekibi

# İÇİNDEKİLER

İÇİNDEKİLER	SAYFA NO
<b>1. GİRİŞ VE STRATEJİK PLANIN HAZIRLIK SÜRECİ</b>	9
1.1. Strateji Geliştirme Kurulu ve Stratejik Planlama Ekibi	9
1.2. Planlama Süreci	9
<b>2. DURUM ANALİZİ</b>	10
2.1. Kurumsal Tarihçe	10
2.2. Uygulanmakta Olan Planın Değerlendirilmesi	11
2.3. Yasal Yükümlülükler ve Mevzuat Analizi	12
2.4. Üst Politika Belgelerinin Analizi	18
2.5. Faaliyet Alanları ile Ürün ve Hizmetlerin Belirlenmesi	23
2.6. Paydaş Analizi	27
2.7. Kuruluş İçi Analiz	28
2.7.1. Teşkilat Yapısı	29
2.7.2. İnsan Kaynakları	31
2.7.3. Teknolojik Düzey	33
2.7.4. Mali Kaynaklar	33
2.7.5. İstatistik Veriler	34
2.8. Dış Çevre Analizi (Politik, Ekonomik, Sosyal, Teknolojik, Yasal ve Çevresel Çevre Analizi- PESTLE)	45
2.9. Güçlü ve Zayıf Yönler ile Fırsatlar ve Tehditler (GZFT) Analizi	50
2.9.1. Güçlü ve Zayıf Yönler	50
2.9.2. Fırsatlar ve Tehditler	51
2.10. Tespit ve İhtiyaçların Belirlenmesi	51
<b>3. GELECEĞE BAKIŞ</b>	52
3.1. Misyona	52
3.2. Vizyon	52
3.3. Temel Değerler	53
<b>4. AMAÇ, HEDEF VE STRATEJİLERİN BELİRLENMESİ</b>	54
Amaç ve Hedeflere İlişkin Mimari	54
Amaç, Hedef, Gösterge ve Stratejilere İlişkin Kartlar	55
4.1. Maliyetlendirme	65
<b>5. İZLEME VE DEĞERLENDİRME</b>	65
<b>6. İZLEME VE DEĞERLENDİRME TABLOLARI</b>	66
<b>7. DİZİN; ŞEKİLLER VE TABLOLAR LİSTESİ</b>	66
<b>8. SON SÖZ</b>	77
<b>9. ONAY</b>	79



# 1. STRATEJİK PLANIN HAZIRLIK SÜRECİ

## 1.1. Strateji Geliştirme Kurulu ve Stratejik Planlama Ekibi

Çalışmaları yürüten Strateji Geliştirme Kurulu ve Stratejik Planlama Ekibi bilgileri altta verilmiştir.

### STRATEJİ GELİŞTİRME KURULU

<i>Unvanı</i>	<i>Adı Soyadı</i>
Müdür	Erol KAHRAMAN
Müdür Yardımcısı	Hayri BATITÜRK
Öğretmen	Ertuğrul YAKUPOĞLU
Okul-Aile Birliği Yönetim Kurulu Başkanı	Leyla ARSLAN
Okul-Aile Birliği Yönetim Kurulu Üyesi	Turan KOÇAK

*Tablo 2: Strateji Geliştirme Kurulu*

### STRATEJİK PLANLAMA EKİBİ

<i>Unvanı</i>	<i>Adı Soyadı</i>
Müdür Yardımcısı	Nurdan VEYİSOĞLU
Öğretmen	Tuğba YACI
Öğretmen	Salih MUTLU
Öğretmen	Halil İbrahim YILDIRIM
Veli	Serdar OLGUN

*Tablo 3: Stratejik Planlama Ekibi*

## 1.2. Planlama Süreci

10/12/2003 tarihli ve 5018 sayılı Kamu Mali Yönetimi ve Kontrol Kanununun 9'uncu maddesinde belirtilen "Kamu idareleri; Kalkınma Planları, Programlar, ilgili mevzuat ve benimsedikleri temel ilkeler çerçevesinde geleceğe ilişkin vizyon ve misyonları oluşturmak, stratejik amaç ve hedeflerini saptamak, performanslarını göstergeler doğrultusunda ölçmek; bu süreci izlemek ve öz değerlendirmesini yapmak amacıyla katılımcı yöntemlerle stratejik plan hazırlanır." hükmüne ilişkin mevzuata dayanarak İstanbul Valiliğine ve Eyüpsultan Kaymakamlığına bağlı Eyüpsultan İlçe Milli Eğitim Müdürlüğü Stratejik Planlaması doğrultusunda, Rami Atatürk Anadolu Lisesi Stratejik Plan hazırlama çalışmalarına başlanmıştır.

2024-2028 dönemi stratejik plan hazırlanması süreci Strateji Geliştirme Kurulunun ve Stratejik Planlama Ekibinin oluşturulması ile başlamıştır. Ekip tarafından oluşturulan çalışma takvimi kapsamında ilk aşamada durum analizi çalışmaları yapılmış ve durum analizi aşamasında paydaşlarımızın plan sürecine aktif katılımını sağlamak üzere paydaş durum ve tutumuna yönelik toplantı ve görüşmeler yapılmıştır.

Durum analizinin ardından geleceğe yönelim bölümüne geçilerek okulumuzun amaç, hedef, gösterge ve eylemleri belirlenmiştir.

Rami Atatürk Anadolu Lisesi 2024-2028 Stratejik Planı, 5018 sayılı Kamu Mali Yönetimi ve Kontrol Kanunu, 22 Nisan 2021 tarihli Kamu İdarelerince Hazırlanacak Stratejik Planlar ve Performans Programları ile Faaliyet Raporlarına İlişkin Usul ve Esaslar Hakkında Yönetmelik ile aynı tarihli Kamu İdareleri İçin Stratejik Planlama Kılavuzu'na dayanılarak hazırlanmıştır.

## **2. DURUM ANALİZİ**

### **2.1. Kurumsal Tarihçe**

Rami Atatürk Anadolu Lisesi 1957 yılında Rami Ortaokulu adıyla eğitim öğretime başladı. Rami Cuma mahallesinde bulunan Rami İlkokulu binasında başlayan eğitim öğretim faaliyeti, 1966 yılına kadar devam etti. 1966 yılında bugünkü binasına taşınan okulumuz, tam gün eğitim öğretim programını 1972-1973 eğitim öğretim yılına kadar sürdürdü. 1972-1973 eğitim öğretim yılından itibaren çevre ilçe ve semtlerden yoğun öğrenci talebiyle karşılaşan okulumuz ikili öğretime geçmiş ve o tarihten itibaren de aynı şekilde faaliyetini sürdürmüştür.

Zorunlu eğitimin 8 yıla çıkarılmasıyla birlikte okulumuz ilköğretim kurumuna dönüştürülmüş ve 1997 Ekim ayından itibaren Rami Atatürk İlköğretim Okulu ismini almıştır. 2005 yılından itibaren okulumuz kademeli olarak liseye dönüştürülmüştür ve Rami Atatürk Lisesi olmuştur. 2010 yılı itibarı ile de okulumuz Anadolu Lisesine dönüştürülerek Rami Atatürk Anadolu Lisesi olmuştur.

Okulumuz; 2010 yılında deprem güçlendirmesinden geçmiş olup halen tekli sıraları bulunan 19 derslik, her türlü bilimsel deneylerin yapılabileceği donanıma sahip kimya-biyoloji laboratuvarı, Fizik Laboratuvarı (Laboratuvarlar öğrenci mevcudu fazla olduğundan sınıf olarak kullanılmaktadır), konferans salonu, çok amaçlı salonu, BT Laboratuvarı, 5000'i aşkın kitap, doküman ve öğrencilerin kaynak gereksinimini karşılayacak ortama sahip bir kütüphane, resim salonu, müstakil spor salonu, öğrenci ve personelimizin yiyecek içecek ihtiyacını karşılayacak şekilde oluşturulmuş bir kantin mahalli mevcut olup tüm sınıflarımızda ve diğer birimlerimizde etkileşimli tahta cihazları bulunmakta ve konuşma, konferans, eğitime yönelik canlı yayınlar yapılabilmektedir.

Eđitim đretim ve idari kadromuz tam olup okulumuz gerek fiziki gerekse eđitim đretim seviyesi aısından adını ile iinde ve ile dıřında rnek bir devlet okulu olarak duyurmuř, mezun olan đrencilerimizin ođunun lise đrenimlerinin devamında niversiteye girdikleri bir eđitim đretim yuvası haline gelmiřtir.

## **2.2. Uygulanmakta Olan Planın Deđerlendirilmesi**

2019 yılında yrrle giren Rami Atatrk Anadolu Lisesi Mdrlđ 2019-2023 Stratejik Planı; Stratejik Plan Hazırlık Sreci, Durum Analizi, Geleceđe Ynelim, Maliyetlendirme ile İzleme ve Deđerlendirme olmak zere beř blmden oluřturulmuřtur. Planın Geleceđe Ynelim blm Eđitim ve đretime Eriřim, Eđitim ve đretimde Kalite ve Kurumsal Kapasite olmak zere  tema halinde yapılandırılmıřtır. Sz konusu  tema altında 3 Stratejik Ama, 11 Stratejik Hedef, 18 Performans Gstergesine yer verilmiřtir. Stratejik Planımızda yer alan Performans Gstergelerine ait hedeflere byk oranda eriřildiđi grlmřtir.

Stratejik Planımızın “đrencileri, ilgi ve yetenekleri dođrultusunda, ortak bir genel kltr verilerek, iletiřim becerilerini kullanabilen, eleřtirel dřneabilen kiřiler olarak st đrenime ve geleceđe hazırlamak” amacına ait performans gstergelerinin hedeflerine byk oranda eriřilmiřtir.

“rgt kltr oluřturularak đrenci ve okul personelinin okulu sevip sahiplenmesini sađlamak” amacına ait performans gstergeleri incelendiđinde plan dnemi sonu hedeflerinin yakalandıđı grlmřtir.

“đrencilere olumlu davranıř kazandırmak” amacına ait performans gstergelerinin hedeflerine byk oranda eriřilmiřtir.

Bu sonu olarak; yılların birikimiyle oturmuř bir kurum kltrne sahip okulumuz, tecrbeli idaresi ve đretmeniyle, personeliyle ve đrencisiyle yeni plan dneminde daha bařarılı performans sonuları elde edebileceđimiz dřnlebilir.

### 2.3. Yasal Yükümlülükler ve Mevzuat Analizi

*Tablo 4: Mevzuat Analizi*

FAALİYET ALANI	YASAL DAYANAK
<p><b>Madde 42-</b> Kimse, eğitim ve öğrenim hakkından yoksun bırakılamaz. Öğrenim hakkının kapsamı kanunla tespit edilir ve düzenlenir. Eğitim ve öğretim, Atatürk ilkeleri ve inkılapları doğrultusunda, çağdaş bilim ve eğitim esaslarına göre, Devletin gözetim ve denetimi altında yapılır. Bu esaslara aykırı eğitim ve öğretim yerleri açılmaz.</p> <p>Eğitim ve öğretim hürriyeti, Anayasaya sadakat borcunu ortadan kaldırmaz. İlköğretim kız ve erkek bütün vatandaşlar için zorunludur ve Devlet okullarında parasızdır. Özel ilk ve orta dereceli okulların bağlı olduğu esaslar, Devlet okulları ile erişilmek istenen seviyeye uygun olarak, kanunla düzenlenir.</p> <p>Devlet, maddi imkanlardan yoksun başarılı öğrencilerin, öğrenimlerini sürdürebilmeleri amacı ile burslar ve başka yollarla gerekli yardımları yapar. Devlet, durumları sebebiyle özel eğitime ihtiyacı olanları topluma yararlı kılacak tedbirleri alır.</p> <p>Eğitim ve öğretim kurumlarında sadece eğitim, öğretim, araştırma ve inceleme ile ilgili faaliyetler yürütülür. Bu faaliyetler her ne suretle olursa olsun engellenemez.</p> <p>Türkçeden başka hiçbir dil, eğitim ve öğretim kurumlarında Türk vatandaşlarına ana dilleri olarak okutulamaz ve öğretilemez.</p> <p>Eğitim ve öğretim kurumlarında okutulacak yabancı diller ile yabancı dille eğitim ve öğretim yapan okulların tabi olacağı esaslar kanunla düzenlenir. Milletlerarası anlaşma hükümleri saklıdır.</p>	<p>Türkiye Cumhuriyeti Anayasası</p>

FAALİYET ALANI	YASAL DAYANAK
<p><b>Madde 58-</b> Devlet, istiklal ve Cumhuriyetimizin emanet edildiği gençlerin müsbet ilmin ışığında, Atatürk ilke ve inkılapları doğrultusunda ve Devletin ülkesi ve milletiyle bölünmez bütünlüğünü ortadan kaldırmayı amaç edinen görüşlere karşı yetişme ve gelişmelerini sağlayıcı tedbirleri alır.</p> <p>Devlet, gençleri alkol düşkünlüğünden, uyuşturucu maddelerden, suçluluk, kumar ve benzeri kötü alışkanlıklardan ve cehaletten korumak için gerekli tedbirleri alır.</p>	Türkiye Cumhuriyeti Anayasası

FAALİYET ALANI	YASAL DAYANAK
<p><b>Madde 2-</b> Türk Milli Eğitiminin genel amacı, Türk Milletinin bütün fertlerini,</p> <ol style="list-style-type: none"><li>1. Atatürk inkılap ve ilkelerine ve Anayasada ifadesini bulan Atatürk milliyetçiliğine bağlı; Türk Milletinin milli, ahlaki, insani, manevi ve kültürel değerlerini benimseyen, koruyan ve geliştiren; ailesini, vatanını, milletini seven ve daima yüceltmeye çalışan, insan haklarına ve Anayasanın başlangıcındaki temel ilkelere dayanan demokratik, laik ve sosyal bir hukuk Devleti olan Türkiye Cumhuriyetine karşı görev ve sorumluluklarını bilen ve bunları davranış haline getirmiş yurttaşlar olarak yetiştirmek;</li><li>2. Beden, zihin, ahlak, ruh ve duygu bakımlarından dengeli ve sağlıklı şekilde gelişmiş bir kişiliğe ve karaktere, hür ve bilimsel düşünme gücüne, geniş bir dünya görüşüne sahip, insan haklarına saygılı, kişilik ve teşebbüse değer veren, topluma karşı sorumluluk duyan; yapıcı, yaratıcı ve verimli kişiler olarak yetiştirmek;</li></ol>	Milli Eğitim Temel Kanunu

FAALİYET ALANI	YASAL DAYANAK
<p>3. İlgi, istidat ve kabiliyetlerini geliştirerek gerekli bilgi, beceri, davranışlar ve birlikte iş görme alışkanlığı kazandırmak suretiyle hayata hazırlamak ve onların, kendilerini mutlu kılacak ve toplumun mutluluğuna katkıda bulunacak bir meslek sahibi olmalarını sağlamak; Böylece bir yandan Türk vatandaşlarının ve Türk toplumunun refah ve mutluluğunu artırmak; öte yandan milli birlik ve bütünlük içinde iktisadi, sosyal ve kültürel kalkınmayı desteklemek ve hızlandırmak ve nihayet Türk Milletini çağdaş uygarlığın yapıcı, yaratıcı, seçkin bir ortağı yapmaktır.</p>	Milli Eğitim Temel Kanunu

FAALİYET ALANI	YASAL DAYANAK
<p><b>Madde 26-</b> Ortaöğretim; ilköğretime dayalı dört yıllık zorunlu örgün veya yaygın öğrenim veren genel, mesleki ve teknik öğretim kurumları ile mesleki eğitim merkezlerinin tümünü kapsar. Bu okul ve kurumları bitirenlere, bitirdikleri programın özelliğine göre diploma verilir. Ancak mesleki eğitim merkezi öğrencilerinin diploma alabilmeleri için Millî Eğitim Bakanlığınca belirlenen fark derslerini tamamlaması zorunludur.</p> <p><b>Madde 27-</b> İlköğretimini tamamlayan ve ortaöğretime girmeye hak kazanmış olan her öğrenci, ortaöğretime devam etmek ve ortaöğretim imkanlarından ilgi, istidat ve kabiliyetleri ölçüsünde yararlanmak hakkına sahiptir.</p>	Milli Eğitim Temel Kanunu

FAALİYET ALANI	YASAL DAYANAK
<p><b>Madde 28-</b> Ortaöğretimin amaç ve görevleri, Milli Eğitimin genel amaçlarına ve temel ilkelerine uygun olarak,</p> <ol style="list-style-type: none"><li>1. Bütün öğrencilere ortaöğretim seviyesinde asgari ortak bir genel kültür vermek suretiyle onlara kişi ve toplum sorunlarını tanımak, çözüm yolları aramak ve yurdun iktisadi sosyal ve kültürel kalkınmasına katkıda bulunmak bilincini ve gücünü kazandırmak,</li><li>2. Öğrencileri, çeşitli program ve okullarla ilgi, istidat ve kabiliyetleri ölçüsünde ve doğrultusunda yüksek öğretime veya hem mesleğe hem de yüksek öğretime veya hayata ve iş alanlarına hazırlamaktır.</li></ol> <p>Bu görevler yerine getirilirken öğrencilerin istekleri ve kabiliyetleri ile toplum ihtiyaçları arasında denge sağlanır.</p> <p><b>Madde 29-</b> Ortaöğretim, çeşitli programlar uygulayan liseler ile mesleki eğitim merkezlerinden meydana gelir.</p> <p>Nüfusu az ve dağınık olan ve Millî Eğitim Bakanlığınca gerekli görülen yerlerde, ortaöğretimin, genel, mesleki ve teknik öğretim programlarını bir yönetim altında uygulayan çok programlı liseler kurulabilir.</p> <p>Ortaöğretim kurumlarının öğrenim süresi, uygulanan programın özelliğine göre, Millî Eğitim Bakanlığınca tespit edilir.</p>	<p>Milli Eğitim Temel Kanunu</p>

FAALİYET ALANI	YASAL DAYANAK
<p><b>Madde 301-</b> (1) Milli Eğitim Bakanlığının görev ve yetkileri şunlardır:</p> <p>a) Okul öncesi, ilk ve orta öğretim çağındaki öğrencileri bedenî, zihnî, ahlakî, manevî, sosyal ve kültürel nitelikler yönünden geliştiren ve insan haklarına dayalı toplum yapısının ve küresel düzeyde rekabet gücüne sahip ekonomik sistemin gerektirdiği bilgi ve becerilerle donatarak geleceğe hazırlayan eğitim ve öğretim programlarını tasarlamak, uygulamak, güncellemek; öğretmen ve öğrencilerin eğitim ve öğretim hizmetlerini bu çerçevede yürütmek ve denetlemek,</p> <p>b) Eğitim ve öğretimin her kademesi için ulusal politika ve stratejilerin belirlenmesi amacıyla gerekli çalışmaları yapmak, uygulamak, uygulanmasını izlemek ve denetlemek, ortaya çıkan yeni hizmet modellerine göre güncelleyerek geliştirmek,</p> <p>c) Eğitim sistemini yeniliklere açık, dinamik, ekonomik ve toplumsal gelişimin gerekleriyle uyumlu biçimde güncel teknik ve modeller ışığında tasarlamak ve geliştirmek,</p> <p>d) Eğitime erişimi kolaylaştıran, her vatandaşın eğitim fırsat ve imkânlarından eşit derecede yararlanabilmesini teminat altına alan politika ve stratejilerin geliştirilmesi amacıyla çalışmalar yapmak, belirlenen politikaları uygulamak, uygulanmasını izlemek ve koordine etmek,</p> <p>e) Kız öğrencilerin, engellilerin ve toplumun özel ilgi bekleyen diğer kesimlerinin eğitime katılımını yaygınlaştıracak politika ve stratejilerin geliştirilmesi amacıyla gerekli çalışmaları yapmak, belirlenen politikaları uygulamak ve uygulanmasını koordine etmek,</p>	<p>1 sayılı Cumhurbaşkanlığı Teşkilatı Hakkında Cumhurbaşkanlığı Kararnamesi</p>



FAALİYET ALANI	YASAL DAYANAK
<p>f) Özel yetenek sahibi kişilerin bu niteliklerini koruyucu ve geliştirici özel eğitim ve öğretim programlarını tasarlamak, uygulamak ve uygulanmasını koordine etmek,</p> <p>g) Yükseköğretim kurumları dışındaki eğitim ve öğretim kurumlarını açmak, açılmasına izin vermek ve denetlemek,</p> <p>h) Yurtdışında çalışan veya ikamet eden Türk vatandaşlarının eğitim ve öğretim alanındaki ihtiyaç ve sorunlarına yönelik çalışmaları ilgili kurum ve kuruluşlarla işbirliği içinde yürütmek,</p> <p>i) Yükseköğretim dışında kalan ve diğer kurum ve kuruluşlarca açılan örgün ve yaygın eğitim ve öğretim kurumlarının denklik derecelerini belirlemek, program ve düzenlemelerini hazırlamak,</p> <p>j) Yükseköğretimin millî eğitim politikası bütünlüğü içinde yürütülmesini sağlamak için, 4/11/1981 tarihli ve 2547 sayılı Yükseköğretim Kanunu ile Bakanlığa verilmiş olan görev ve sorumlulukları yerine getirmek,</p> <p>k) Kanunlarla ve Cumhurbaşkanlığı kararnameleriyle verilen diğer görevleri yapmak.</p>	<p>1 sayılı Cumhurbaşkanlığı Teşkilatı Hakkında Cumhurbaşkanlığı Kararnamesi</p>

Yukarıda, başta Türkiye Cumhuriyeti Anayasası olmak üzere, alıntı yapılan mevzuata dayanılarak hazırlanan;

1. Öğretmenlik Meslek Kanunu,
2. Kamu Mali Yönetimi ve Kontrol Kanunu,
3. Milli Eğitim Bakanlığı Ortaöğretim Kurumları Yönetmeliği,
4. Ulusal Bayram ve Genel Tatiller Hakkında Kanun,
5. İş Sağlığı ve Güvenliği Kanunu,
6. Milli Eğitim Bakanlığı Ölçme ve Değerlendirme Yönetmeliği,
7. Milli Eğitim Bakanlığı Rehberlik ve Psikolojik Danışma Hizmetleri Yönetmeliği,
8. Özel Eğitim Hizmetleri Yönetmeliği,
9. Milli Eğitim Bakanlığı Eğitim Kurumları Sosyal Etkinlikler Yönetmeliği,
10. Milli Eğitim Bakanlığı Okul-Aile Birliği Yönetmeliği,
11. Milli Eğitim Bakanlığı Okul Kütüphaneleri Yönetmeliği,
12. Milli Eğitim Bakanlığı Yazılı ve Uygulamalı Sınavlar Yönergesi,

13. Milli Eğitim Bakanlığı Destekleme ve Yetiştirme Kursları Yönergesi,
14. Milli Eğitim Bakanlığı Eğitim ve Öğretim Çalışmalarının Planlı Yürütülmesine İlişkin Yönerge,
15. Milli Eğitim Bakanlığı Ücretsiz Ders Kitabı ve Eğitim Materyali Yardımcı Kaynak Dağıtımına İlişkin Yönerge,
16. Milli Eğitim Bakanlığı Eğitim Kurulları ve Zümreleri Yönergesi;  
kanun, yönetmelik, yönerge vb. ile okulların görev ve sorumlulukları tanımlanmış, faaliyet alanları belirlenmiştir.

#### 2.4. Üst Politika Belgelerinin Analizi

Üst politika belgeleri; temel üst politika belgeleri ile sektörel ve tematik strateji belgeleri olarak iki bölümde ele alınmıştır. Analiz edilen belgelerden 2024-2028 Stratejik Planı'nın stratejik amaç, hedef, performans göstergeleri ve stratejilerinin hazırlanması aşamasında yararlanılmıştır. Analiz edilen belgeler aşağıdaki tabloda gösterilmiş olup yapılan değerlendirmeler ve buna ilişkin üst politika belgelerinde Bakanlığımıza ve okulumuza verilen görevler devamındaki tablolarda yer almaktadır.

*Tablo 5: Üst Politika Belgeleri Analizi*

DEĞERLENDİRİLEN ÜST POLİTİKA BELGELERİ	
Temel Üst Politika Belgeleri	Sektörel ve Tematik Strateji Belgeleri
<ul style="list-style-type: none"> <li>❖ 12'nci Kalkınma Planı</li> <li>❖ Cumhurbaşkanlığı Programı</li> <li>❖ Orta Vadeli Program</li> <li>❖ Cumhurbaşkanlığı Orta Vadeli Programı</li> <li>❖ Milli Eğitim Bakanlığı Stratejik Planı</li> <li>❖ İl Milli Eğitim Müdürlüğü Stratejik Planı</li> <li>❖ İlçe Milli Eğitim Müdürlüğü Stratejik Planı</li> </ul>	<ul style="list-style-type: none"> <li>❖ Öğretmen Strateji Belgesi</li> <li>❖ İklim Değişikliği Eylem Planı</li> <li>❖ Kadının Güçlenmesi ve Strateji Belgesi ve Eylem Planı</li> <li>❖ Karayolu Trafik Güvenliği Strateji Belgesi</li> <li>❖ Mobilite Araç ve Teknolojileri Yol Haritası</li> <li>❖ Su Verimliliği Strateji Belgesi ve Eylem Belgesi</li> <li>❖ Ulusal Deprem Stratejisi ve Eylem Planı</li> <li>❖ Ulusal Genç İstihdam Stratejisi ve Eylem Planı</li> <li>❖ Ulusal Enerji Verimliliği Eylem Planı</li> <li>❖ Ulusal Girişimcilik Stratejisi ve Eylem Planı</li> <li>❖ Ulusal Yapay Zeka Stratejisi</li> <li>❖ 2023-2028 Türkiye Çocuk Hakları Strateji Belgesi ve Eylem Planı</li> <li>❖ 2024-2028 Kadının Güçlenmesi Strateji Belgesi ve Eylem Planı</li> </ul>

**DEĞERLENDİRİLEN ÜST POLİTİKA BELGELERİNİN İNCELENMESİ**

Üst Politika Belgesi	İlgili Bölüm/Referans	Verilen Görev/İhtiyaçlar
12'nci Kalkınma Planı	Eğitim	658, 659, 660 Sayılı Amaç Maddeleri ve Bunlara Bağlı Politika ile Tedbir Maddeleri
	Çocuk	731.2, 731.3, 731.4, 731.5, 731.6, 732.1, 732.3, 732.5, 733.1, 733.2, 734.4, 735.7, 735.8, 738.2, 738.3, 739.1, 739.2, 739.3, 739.4, 740.4, 742.4, 744.1 Sayılı Tedbir Maddeleri
	Gençlik	746.1, 746.2, 746.6, 747.1, 747.2, 748.6 Sayılı Tedbir Maddeleri
	Engelli Hizmetleri	758.1, 758.2, 758.3, 758.4, 758.5 Sayılı Tedbir Maddeleri
	Sosyal Hizmetler, Sosyal Yardımlar ve Yoksullukla Mücadele	773.1, 774.1 Sayılı Tedbir Maddeleri
	Kültür ve Sanat	783.1, 783.2, 783.5, 785.1, 785.2, 785.3, 785.5, 789.1, 789.2, 790.4, 793.2 Sayılı Tedbir Maddeleri
	Spor	796.1, 796.2, 796.3, 798.3, 799.1, 799.2, 799.3 Sayılı Tedbir Maddeleri
	Afet Yönetimi	830.7, 831.3, 832.1, 832.4, 833.6, 839.1, 839.3, 841.1 Sayılı Tedbir Maddeleri
	Sivil Toplum	940.3 Sayılı Tedbir Maddesi
	Kamuda Stratejik Yönetim	942.1, 943.1, 943.2, 943.4, 943.5 Sayılı Tedbir Maddeleri
	İstihdam	12 Sayılı Tedbir Maddesi
Orta Vadeli Program (2024-2026)	Afet Yönetimi	1 Tedbir
	Dijital Dönüşüm	4 Tedbir
	Ne Eğitimde Ne İstihdamda Olan Gençlerin ve Kadınların Eğitime ve İstihdama Katılımı	3 Tedbir
	Afetlere Duyarlı Bütünleşik Mekansal Planlama	1 Tedbir
	İklim Değişikliği Mevzuatı, Emisyon Ticaret Sistemi, Sınırdaki Karbon Düzenlemesi Mekanizmasına Uyum	1 Tedbir

**DEĞERLENDİRİLEN ÜST POLİTİKA BELGELERİNİN İNCELENMESİ**

<b>Üst Politika Belgesi</b>	<b>İlgili Bölüm/Referans</b>	<b>Verilen Görev/İhtiyaçlar</b>
<b>Cumhurbaşkanlığı 2024 Yıllık Programı</b>	Eğitim	661.1, 661.4, P. 661, P. 662, P. 663, P.664, P.665, P.666, P.667, P.668, P.670, P.672, P.675, P.676, P.678, P.680, P.681 Sayılı Politika ve Tedbir Maddeleri
	Çocuk	P.732, 731.2, 731.3, 731.4, 731.5, 733.1, 733.2, 734.4, 735.8, 739.1, 739.3, 739.4, 740.4, 742.4, P.743, 744.1 Sayılı Politika ve Tedbir Maddeleri
	Gençlik	746.1, 746.2, 746.6, 747.1, 747.2, 748.6 Sayılı Tedbir Maddeleri
	Engelli Hizmetleri	758.1, 758.2, 758.3 Sayılı Tedbir Maddeleri
	Kültür ve Sanat	783.1, 785.1, 785.2, 789.1 Sayılı Tedbir Maddeleri

Değerlendirmeye tabii tutulan göstergelerden ORTAÖĞRETİM ile ÖLÇME, SEÇME ve YERLEŞTİRME PROGRAMLARI üzerinde özellikle durulmuştur.

**Tablo 6: Program-Alt Program Analizi**

Program Adı ve Amacı	Alt Program	Tespitler	İhtiyaçlar
Program Adı: <b>ORTAÖĞRETİM</b>	Eğitime Erişim ve Fırsat Eşitliği	Alt programa ilişkin hedefe ulaşma düzeyi gösterge bazında değerlendirilmiş olup 2023 Performans Programı ile yayımlanan sonuçlara göre belirlenen hedefe başarıyla ulaşılmıştır.	Alt program kapsamında belirlenen hedeflerde değişiklik ihtiyacı bulunmamaktadır.
<b>Amaç:</b> Öğrencilerin ilgi, yetenek ve kapasiteleri doğrultusunda hayata ve yükseköğretime hazırlanması ve ülkenin sosyal, kültürel ve ekonomik kalkınmasına katkı sunan öğrencilerin yetiştirilmesi	Genel Ortaöğretim	Alt programa ilişkin hedefe ulaşma düzeyi gösterge bazında değerlendirilmiş olup 2023 Performans Programı ile yayımlanan sonuçlara göre “Ortaöğretimde bilimsel, kültürel, sanatsal ve sportif alanlarda en az bir faaliyete katılan öğrenci oranı” performans göstergesiyle belirlenen hedefe makul düzeyde ulaşılmıştır.	AP hedefine yönelik öğrenciler için söz konusu faaliyetlerin cazibesini artıracak bir yol izlenerek öğrencilerin faaliyetlere katılım oranları artırılmalıdır. Bu nedenle katılım oranlarının artması için daha fazla faaliyetler yürütülebilir ve öğrencilerin sosyal etkinliklere katılımını teşvik etmek için sportif müsabakalarda ödüllendirme sistemi kullanılabilir.

Program Adı ve Amacı	Alt Program	Tespitler	İhtiyaçlar
<p>Program Adı: <b>ÖLÇME, SEÇME ve YERLEŞTİRME</b></p>	<p>Temel Eğitim ve Ortaöğretimde Ölçme ve Değerlendirme</p>	<p>Alt programa ilişkin hedefe ulaşma düzeyi gösterge bazında değerlendirilmiş olup 2023 Performans Programı ile yayımlanan sonuçlara göre belirlenen hedefe başarıyla ulaşılmıştır</p>	<p>Alt program kapsamında belirlenen hedeflerde değişiklik ihtiyacı bulunmamaktadır</p>
<p><b>Amaç:</b> Tüm alanlarda ve eğitim kademelerinde, öğrencilerimizin her düzeydeki yeterliliklerinin belirlenmesi, izlenmesi ve desteklenmesi için etkin bir ölçme ve değerlendirme sistemi uygulanması</p>			

## 2.5. Faaliyet Alanları ile Ürün ve Hizmetlerin Belirlenmesi

Rami Atatürk Anadolu Lisesi 2024-2028 Stratejik Plan hazırlık sürecinde faaliyet alanları ve hizmetlerinin belirlenmesinde yasal yükümlülükler, standart dosya planı, üst politika belgeleri, uygulanan sistemler ve kamu hizmet envanteri incelenerek verilecek hizmetler tespit edilmiştir. Eğitim ve öğretim, bilimsel, kültürel, sanatsal ve sportif faaliyetler, ölçme ve değerlendirme, insan kaynakları yönetimi, araştırma, geliştirme, yönetim ve denetim ve fiziki ve teknolojik altyapı olmak üzere yedi faaliyet alanı altında gruplandırılmıştır

*Tablo 7: Faaliyet Alanları ile Ürün ve Hizmetler*

Faaliyet Alanı	Ürün ve Hizmetler
Eğitim ve Öğretim	<ol style="list-style-type: none"><li>1. Öğrenci kayıt işlemlerinin gerçekleştirilmesi</li><li>2. Eğitim ve öğretime erişim imkanlarının sağlanması</li><li>3. Öğretim programları ve haftalık ders çizelgelerinin uygulanması</li><li>4. Yabancı dil becerilerinin geliştirilmesine yönelik faaliyetlerin yürütülmesi+</li><li>5. Ders kitaplarının ve diğer eğitim materyallerinin öğrencilere dağıtılması</li><li>6. Dijital eğitim platformları içeriklerinden yararlanılması</li><li>7. Okul sağlığına ilişkin hizmetlerin ve öğrencilerde çevre ve atık bilincinin artırılmasına yönelik faaliyetlerin yürütülmesi</li><li>8. Özel eğitim ihtiyacı olduğu tespit edilen öğrencilerin eğitimlerini kaynaştırma/bütünleştirme yoluyla yürütmek</li><li>9. Kişisel, eğitsel ve mesleki rehberlik faaliyetlerini yürütmek</li><li>10. Psikososyal koruma, önleme ve müdahale hizmetlerinin verilmesi</li><li>11. Öğrenci akademik başarı ve öğrenme kazanımlarının seviyesinin artırılması</li><li>12. Destekleme ve Yetiştirme Kurs Programlarının uygulanması</li><li>13. Öğrencilerin mizaç, ilgi ve yeteneklerine uygun eğitimi alabilmelerine imkân veren işlevsel bir rehberlik yapılanmasının kurulması</li><li>14. Yatılılık ve bursluluk hizmetlerinin yürütülmesi</li><li>15. Ortaöğretimin değişen dünyanın gerektirdiği becerileri sağlayan ve değişimin aktörü olacak öğrenciler yetiştiren bir yapıya kavuşturulması</li></ol>

Faaliyet Alanı	Ürün ve Hizmetler
Bilimsel, Kültürel, Sanatsal ve Sportif Faaliyetler	<ol style="list-style-type: none"> <li>1. Müze ve yayım faaliyetleriyle ilgili iş ve işlemlerin yürütülmesi</li> <li>2. Okuma kültürünün geliştirilmesine yönelik çalışmaların yürütülmesi</li> <li>3. Öğrencilere yönelik yerel, ulusal ve uluslararası düzeyde bilimsel, kültürel, sanatsal ve sportif faaliyetle katılımın artırılması</li> <li>4. Eğitim ve öğretim faaliyetlerinde bilişim teknolojileri ile bilişim ürünlerinin kullanılmasına yönelik çalışmalar yürütülmesi</li> <li>5. Eğitim ve öğretimde okulun sahip olduğu teknolojik imkânlardan her öğrencinin yararlanmasının sağlanması</li> <li>6. Sosyal Etkinlik Modülü ile ilgili veri girişi, izleme değerlendirme vb. iş ve işlemlerin yürütülmesi</li> </ol>

Faaliyet Alanı	Ürün ve Hizmetler
Ölçme ve Değerlendirme	<ol style="list-style-type: none"> <li>1. Merkezî sistemle yürütülen yerleştirme, bitirme, karşılaştırma sınavlarının uygulanması, gerektiğinde değerlendirilmesi</li> <li>2. Bakanlığımızdan, kamu kurum ve kuruluşları ile özel hukuk tüzel kişileri tarafından talep edilen mesleğe giriş, yeterlik, görevde yükselme ve benzeri sınav hizmetlerinin uygulanması</li> <li>3. Sınavlara ilişkin değerlendirme yapmak, yapılan itirazları incelemek</li> <li>4. Öğrencilerimizin her düzeyde yeterliklerinin belirlenmesi, izlenmesi ve desteklenmesi için ölçme ve değerlendirmenin güvenli ve tarafsız yapılmasını sağlamak</li> </ol>



Faaliyet Alanı	Ürün ve Hizmetler
AR-GE (Araştırma ve Geliştirme)	<ol style="list-style-type: none"> <li>1. Eğitim ve öğretimin geliştirilmesine yönelik araştırma ve geliştirme faaliyetlerinin incelenmesi</li> <li>2. Resmî ve özel kurumlar ile STK'lerin yayımladıkları eğitim temalı raporların incelenmesi</li> <li>3. Öğretmenlerin meslek içi eğitimleri ile mesleki gelişim süreci uygulamalarının takip edilmesi</li> </ol>

Faaliyet Alanı	Ürün ve Hizmetler
Yönetim ve Denetim	<ol style="list-style-type: none"> <li>1. Eğitim ve öğretime yönelik politikaların uygulanması</li> <li>2. Stratejik plan ve performans programının hazırlanması, uygulanması izlenip değerlendirilmesi ve faaliyet raporunun hazırlanması</li> <li>3. Rehberlik, denetim, inceleme ve soruşturma faaliyetlerinin yürütülmesi</li> <li>4. Okulun faaliyetlerine yönelik bilgi edinme, talep, ihbar, şikâyet, görüş ve önerilere ilişkin işlemlerin yürütülmesi</li> <li>5. Yönetim ve öğrenme etkinliklerinin izlenmesi, değerlendirilmesi ve geliştirilmesi</li> <li>6. Okul tarafından sunulan hizmetlerin kontrol ve denetiminin yapılması; süreç ve sonuçlarını mevzuata, önceden belirlenmiş amaç ve hedeflere, performans ölçütlerine ve kalite standartlarına göre analiz edilmesi; karşılaştırılması ve ölçülmesi, kanıtlara dayalı olarak değerlendirilmesi; elde edilen sonuçların rapor hâline getirilerek ilgili birimlere ve kişilere iletilmesi</li> <li>7. Genel evrak ve arşiv faaliyetlerinin düzenlenmesi ve yürütülmesi</li> <li>8. Sivil savunma ve seferberlik hizmetlerinin planlanması ve yürütülmesi</li> </ol>

Faaliyet Alanı	Ürün ve Hizmetler
İnsan Kaynakları Yönetimi (Personel İşleri)	<ol style="list-style-type: none"> <li>1. Okulun yönetsel yapısının güçlendirilmesi</li> <li>2. Öğretmenlik mesleğinin genel ve özel alan yeterliklerinin geliştirilmesine yönelik Bakanlıkça belirlenen çalışmaların yapılması</li> <li>3. Öğretmenlerin kariyer basamaklarında yükselmesine yönelik Bakanlıkça belirlenen politikaların ilgili kamu kurum ve kuruluşlarıyla iş birliği içinde uygulanması</li> <li>4. Öğretmen yetiştiren yükseköğretim kurumları öğrencilerinin öğretmenlik uygulamasına ilişkin çalışmalarında Yükseköğretim Kurulu Başkanlığı, öğretmen yetiştiren yükseköğretim kurumları, millî eğitim müdürlükleri ve diğer ilgili kurum ve kuruluşlarla iş birliği yapılması</li> <li>5. Öğretmen ve okul yöneticilerinin gelişimlerinin desteklenmesi</li> <li>6. Çalışanların mesleki gelişimlerine yönelik faaliyetlerinin yürütülmesi</li> <li>7. Norm belirleme, atama, görevlendirme, yer değiştirme, terfi ve benzeri özlük işlemlerinin yürütülmesi</li> <li>8. Personellerin atama, nakil, terfi, emeklilik ve benzeri özlük işlemlerinin yürütülmesi</li> <li>9. Öğretmenler dışındaki personellerin özlük işlemlerinin yürütülmesi</li> </ol>

Faaliyet Alanı	Ürün ve Hizmetler
Fiziki ve Teknolojik Altyapı	<ol style="list-style-type: none"> <li>1. Okul çalışma ortamının iş sağlığı ile güvenliği ölçütleri ve ihtiyaçlara uygun hâle getirilmesi</li> <li>2. Okul binası dâhil, taşınmazlara ilişkin her türlü yapım, bakım ve onarım işlerini ve bunlara ait kontrol ve koordinasyon çalışmalarının yürütülmesi</li> <li>3. Taşınır ve taşınmazlara ilişkin işlemlerin yürütülmesi</li> <li>4. Eğitim ve öğretim ortamlarının, okul binalarının, laboratuvar, spor salonu ve yeşil alan vb. mekânların niteliğinin artırılması</li> <li>5. Eğitim ortamlarının temizlik ve düzen standartlarının iyileştirilmesi</li> <li>6. Eğitim ve öğretim teknolojilerinin öğrenme süreçlerinde etkin kullanılmasına yönelik çalışmalarının yürütülmesi</li> <li>7. Ders kitaplarının, kaynak ve yardımcı eğitim dokümanlarının, ders ve laboratuvar araç ve gereçleri ile basılı eğitim malzemelerinin makine, teçhizat ve donatım ihtiyaçlarının temin edilmesi</li> <li>8. Okul kütüphanesinde yer alan eserlerin sayısallaştırma çalışmalarının gerçekleştirilerek kullanıma sunulması</li> <li>9. Dijital mobil uygulamaların arttırılmasına yönelik faaliyetlerin yürütülmesi</li> <li>10. Okuldaki eğitim uygulamalarında teknoloji kullanımının sağlanması için ağ altyapısını ve eğitim teknolojisi donanımlarının planlama, temin ve kurulum süreçlerinin koordine edilmesi ve internet erişim imkânlarının sağlanması</li> </ol>

## 2.6. Paydaş Analizi

Paydaş analizi sürecinde Rami Atatürk Anadolu Lisesinin faaliyet alanları, ilgili mevzuatı ve hizmet envanteri analiz edilerek iç ve dış paydaşlar belirlenmiştir. Etki/önem matrisi kullanılarak paydaşlar önceliklendirilmiş ve nihai paydaş listesi oluşturulmuştur. Bu kapsamda, durum analizi çalışmalarında katılımcılığı sağlamak ve geniş kitlelere ulaşmak üzere iç ve dış paydaşlara yönelik anketler uygulanmıştır. İç ve dış paydaş anketlerinden elde edilen bulgulardan; durum analizi aşamasında GZFT ve PESTLE analizlerinde, geleceğe yönelim aşamasında da sorun alanları, hedef ve stratejiler, riskler, tespitler, ihtiyaçların belirlenmesi sürecinde faydalanılmıştır.

**Tablo 8: Paydaşların Önceliklendirilmesi**

Paydaş Adı	İç Paydaş/Dış Paydaş	Önem Derecesi*	Etki Derecesi**
Öğrenciler	İç Paydaş	5	5
Veliler	Dış Paydaş	5	5
Öğretmenler	İç Paydaş	5	5
Diğer Çalışanlar	İç Paydaş	5	5
Okul Aile Birliği	İç Paydaş	5	4
Kaymakamlık	Dış Paydaş	5	5
İlçe Milli Eğitim Müdürlüğü	Dış Paydaş	5	5
İl Milli Eğitim Müdürlüğü	Dış Paydaş	5	5
Mal Müdürlüğü	Dış Paydaş	5	4
Vergi Dairesi	Dış Paydaş	5	4
Sağlık Müdürlüğü	Dış Paydaş	5	4
Nüfus Müdürlüğü	Dış Paydaş	5	4
Belediye Başkanlığı	Dış Paydaş	5	4
Emniyet Müdürlüğü	Dış Paydaş	5	4
Gençlik ve Spor Müdürlüğü	Dış Paydaş	5	4
Muhtarlık	Dış Paydaş	4	3
Üniversiteler	Dış Paydaş	5	4
Aile ve Sosyal Hizmetler Müdürlüğü	Dış Paydaş	4	3
Sivil Toplum Kuruluşları	Dış Paydaş	4	4

(\*) Önem Derecesi (5 Çok Güçlü), (4,3 Güçlü), (2,1 Zayıf)

(\*\*) Etki Derecesi (5 Çok Güçlü), (4,3 Güçlü), (2,1 Zayıf)

## 2.7. Kuruluş İçi Analiz

Kuruluş içi analiz çalışmasında katılımcılığı sağlamak üzere okulda görev yapan iç (öğrenci ve öğretmenlere) ve dış (velilere) paydaşlarımıza yönelik kurum kültürü/memnuniyet anketi hazırlanmış, kurum kültürünü belirlemeye yönelik sorular yöneltilmiştir. Ankete verilen cevapların analiz bulguları değerlendirilmiştir.

Analizlere göre; paydaşların en yüksek düzeyde “huzurlu çalışma ortamı”, “iş tanımını bilmek”, “kurum aidiyeti”, “şikâyet ve önerilerin dikkate alınması”, “teknik araç gereç temini” ve “yöneticilerin motive edici tutum ve davranışları” maddelerine katıldıkları görülmüştür.

**Tablo 9: Paydaş Analizi**

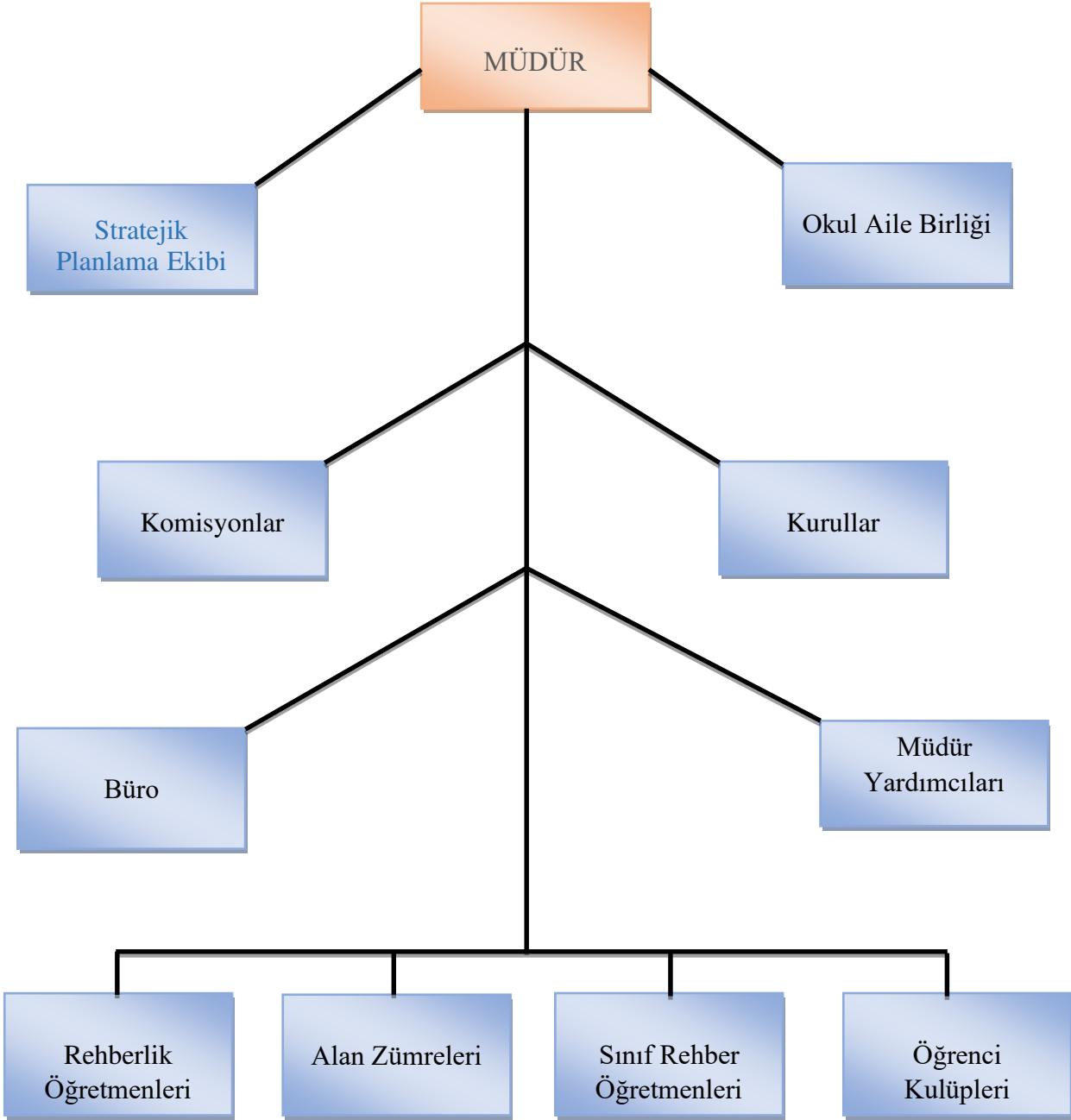
<b>İÇ PAYDAŞ ÖĞRENCİ GÖRÜŞ VE DEĞERLENDİRMELERİ ANKET FORMU</b>			
<b>ÖĞRENCİ MEMNUNİYET ANKETİ*</b>		<b>MEMNUNİYET AKET SONUCU</b>	
<b>KONU BAŞLIKLARI</b>		<b>SONUÇ (%)</b>	<b>SONUÇ (PUAN)</b>
1	Okulda kendimi güvende hissediyorum.	73,53	3,68
2	Okul temiz ve hijyeniktir.	53,82	2,69
3	Okulun fiziki koşullarını yeterlidir.	54,12	2,71
4	Okul, yeni kabul edilen öğrencilere uygun desteği sağlar.	70,29	3,51
5	Farklı kültürlerden gelen öğrencilerin bu okulda memnuniyetle karşılanacağını düşünüyorum.	68,53	3,43
6	Öğretmenlerime ihtiyaç duyduğumda kolaylıkla görüşebilirim.	75,59	3,78
7	Okul müdürüne ihtiyaç duyduğumda kolaylıkla görüşebilirim.	61,76	3,09
8	Okul rehberlik servisinden ihtiyaçlarım doğrultusunda faydalanabiliyorum.	70,00	3,50
9	Okul kişisel hedefler belirlememde ve bu hedeflere ulaşmamda yeterli rehberlik ediyor.	58,24	2,91
10	Okulumda yer almam için birçok fırsat var.	60,00	3,00
11	Okul bana yeterli ders dışı etkinlik olanakları sunuyor.	57,06	2,85
12	Okul kulüpleri amacına uygun şekilde gelişimime katkı sağlıyor.	46,47	2,32
13	Öğretmenlerim sınıfta adil kurallara sahipler ve tarafsızlar.	55,29	2,76
14	Öğretmenlerim beni daha iyi performans göstermem için teşvik ediyor.	59,70	2,99
15	Öğretmenlerim derslerin işlenişinde farklı ve ilgi çekici yöntemler kullanır	49,71	2,49
16	Sınav ve ödevlerin beni değerlendirmek için adil ve yeterli olduğunu düşünüyorum.	55,29	2,76
17	Okulda düzenlene sanatsal ve kültürel faaliyetler yeterlidir.	65,00	3,25
18	Okulda öğrencilerin görüşleri dikkate alınır.	46,76	2,34
19	Okul kantininde yeterli ve sağlıklı yiyecekler var.	40,88	2,04
20	DYK'leri yeterli buluyorum.	56,47	2,82
<b>GENEL DEĞERLENDİRME</b>		<b>58,93</b>	<b>2,95</b>

0,00-2,50 puan aralığındaki konu başlıkları okulun zayıf, 2,51-5,00 puan aralığındaki konu başlıkları ise okulun güçlü yönlerini ortaya koymaktadır.

### **2.7.1. Teşkilat Yapısı**

Teşkilat yapısı ve görevleri Millî Eğitim Bakanlığı Ortaöğretim Kurumları Yönetmeliğinin; Yönetim, Yöneticiler, Diğer Personel ve Eğitim Ortamları başlıklı ALTINCI KISIM altında sıralanan Yönetim ve Yöneticiler başlıklı BİRİNCİ BÖLÜM, Öğretmenler başlıklı İKİNCİ BÖLÜM, Diğer Personel başlıklı ÜÇÜNCÜ BÖLÜM hükümlerine göre düzenlenmiştir.

Teşkilat Şeması



### 2.7.2. İnsan Kaynakları

Rami Atatürk Anadolu Lisesi toplam 53 personel ile çalışmalarını sürdürmektedir. Öğretmenlerin tamamı kadro karşılığı istihdam edilmiştir. Almanca branşında Kaymakamlık görevlendirmesiyle bir kişi ücret karşılığında ders okutmaktadır. Eğitim yöneticisi ve öğretmen pozisyonunda görev yapanlardan 17'si yüksek lisans, 25'i lisans, 1'i ön lisans mezunudur. Eğitim yöneticilerinden Okul Müdürü Erol KAHRAMAN 08/08/2018 tarihinde, Müdür Yardımcısı Nurdan VEYİSOĞLU 31/07/2023 tarihinde, Müdür Yardımcısı Hayri BATITÜRK 31/07/2023 tarihinde okulumuzdaki görevlerine başlamışlardır.

### Çalışan Bilgileri

*Tablo 11: Çalışan Bilgileri*

Ünvan	Kadın	Erkek	Toplam
Müdür	-	1	1
Müdür Yardımcısı	1	1	2
Öğretmen	26	15	41
Rehberlik Öğretmeni	-	2	2
İdari Personel	-	1	1
Yardımcı Personel	4	-	4
Güvenlik Personeli	-	-	0
Kantin Personeli	2	-	2
Toplam	33	20	53

### Temel Bilgiler Tablosu

Kurum Adı	Rami Atatürk Anadolu Lisesi		
İli/İlçesi	İstanbul/Eyüpsultan		
Kurum Kodu	972867		
Adres	Rami Yeni Mah. Reşadiye Cad. No. 17 Eyüpsultan/İSTANBUL		
Coğrafi Konum	41°03'08.2"N 28°54'59.1"E		
E-Posta	972867@meb.k12.tr		
Web Adresi	ramiataturk.meb.k12.tr		
Öğretim Şekli	Normal (Tam Gün)		
Okulun Hizmete Giriş Tarihi	1957 Ortaokul 2010 Lise		
Toplam Çalışan Sayısı	53		
Öğretmen Sayısı	Kadın	Erkek	Toplam
	26	17	43
Öğrenci Sayısı	Kız	Erkek	Toplam
	472	320	792
Derslik Başına Düşen Öğrenci Sayısı	36		
Şube Başına Düşen Öğrenci Sayısı	36		
Öğretmen Başına Düşen Öğrenci Sayısı	18,42		
Şube Başına 34'ten Fazla Öğrencisi Olan Şube Sayısı	18		
Öğretmenlerin Ortalama Hizmet Süresi	18,575		
Öğretmenlerin Ortalama Okulda Çalışma Yılı	9,6		
Ortalama Hizmet İçi Eğitim Saati	30		

**Tablo 11: Temel Bilgiler Tablosu**



### 2.7.3. Teknolojik Düzey

Teknolojik kaynaklar başta olmak üzere okulumuzda bulunan çalışır durumdaki donanım malzemesine ilişkin bilgiye alttaki tabloda yer verilmiştir. Buna göre; okulumuzda internet erişimi vardır. Tüm idari birimlerde bilgisayar, yazıcı ve internet erişimi bulunmaktadır. Sınıflarımızda Fatih Projesi kapsamında gerekli donanım mevcuttur; etkileşimli tahta ve internet erişimi bulunmaktadır. Fotokopi ve baskı hizmetleri için yeterli makine vardır. BT sınıfımız aktif kullanımda olup, projeksiyon mevcut bulunmaktadır.

**Tablo 12: Teknolojik Düzey**

Etkileşimli Tahta Sayısı	25
Masaüstü Bilgisayar Sayısı	23
Taşınabilir Bilgisayar Sayısı	3
Projeksiyon Cihazı Sayısı	1
Televizyon Sayısı	3
Yazıcı (Printer) Sayısı	5
Fotokopi Makinası Sayısı	3
Baskı Makinası Sayısı	1
İnternet Bağlantı Hızı	50 MBPS
Güvenlik Kamera Sayısı	32

### 2.7.4. Mali Kaynaklar (TL)

**Tablo 13: Mali Kaynaklar**

Kaynaklar	2024	2025	2026	2027	2028
Genel Bütçe	820.000	1000.000	1200.00	1500.000	1750.000
Okul Aile Birliği	350.000	450.000	500.000	650.000	800.000
Özel İdare	-	-	-	-	-
Kira Gelirleri					
Döner Sermaye	-	-	-	-	-
Dış Kaynak	-	-	-	-	-
Diğer	-	10.000	15.000	20.000	25.000
<b>Toplam</b>	<b>1170.000</b>	<b>1460.000</b>	<b>1715.000</b>	<b>2170.000</b>	<b>2575.000</b>

Eđitim ve đretimin finans kaynaklarını merkezi ynetim btesinden ayrılan pay, gerek ve tzel kiřilerin bađıřları ve okul aile birliđi gelirleri oluřturmaktadır. Giderlerin harcama kalemlerini, personel, onarım, sosyal-sportif faaliyetler, temizlik, iletiřim, temizlik, bilgisayar harcamaları, bro makineleri harcamaları, telefon, kırtasiye harcama trleri oluřturmaktadır. Harcamalardan gerekleřtirme grevlisi (mdr yardımcısı) ve harcama yetkilisi (mdr) sorumludur. Rami Atatrk Anadolu Lisesi 2024-2028 Stratejik Planında yer alan amaların gerekleřtirilebilmesi iin beř yıllık sre iin tahmini 9090.000 TL'lik kaynađa ihtiya duyulmaktadır.

### 2.7.5. İstatistiki Veriler

*Tablo 14: İstatistiki Veriler*

SN	SINIF/ŐUBE	KIZ	ERKEK	SINIF TOPLAMI
1	AL-9/A	23	12	35
2	AL-9/B	24	12	36
3	AL-9/C	23	13	36
4	AL-9/D	23	13	36
5	AL-9/E	22	15	37
6	AL-9/F	21	16	37
7	AL-9/G	22	15	37
	<b>SINIF TOPLAMI</b>	<b>158</b>	<b>96</b>	<b>254</b>
1	AL-10/A	11	30	41
2	AL-10/B	33	8	41
3	AL-10/C	30	10	40
4	AL-10/D	26	16	42
5	AL-10/E	22	19	41
	<b>SINIF TOPLAMI</b>	<b>122</b>	<b>83</b>	<b>205</b>
1	AL-11/A	20	14	34
2	AL11/B	24	17	41
3	AL-11/C	27	15	42
4	AL-11/D	9	2	11
	<b>SINIF TOPLAMI</b>	<b>80</b>	<b>48</b>	<b>128</b>
1	AL-12/A	17	16	33
2	AL-12/B	22	18	40
3	AL-12/C	14	10	24
4	AL-12/D	23	11	44
5	AL-12/E	23	20	43
6	AL-12/F	13	8	21
	<b>SINIF TOPLAMI</b>	<b>112</b>	<b>93</b>	<b>208</b>
<b>22</b>	<b>TOPLAMLAR</b>	<b>472</b>	<b>390</b>	<b>792</b>

2019-2023 üçüncü stratejik planlama sürecinin başında okulumuzda 4 sınıf kademesinde 22 şubede 875 öğrenci öğrenim görmekte iken dördüncü stratejik planlama (2024-2028) döneminin başında 4 sınıf kademesinde 22 şubede 792 öğrenci öğrenim görmektedir.

Dördüncü stratejik planlama döneminin başında okulumuzun akademik başarısı, başarı yüzdesi ve puan ortalaması bazında karşılaştırmalı olarak aşağıdaki tablolardan izlenebilir.

2023 – 2024 DERS YILI 1. KANAAT DÖNEMİ 9. SINIF DERS VE ŞUBE BAZINDA BAŞARI YÜZDELERİ

**Tablo 15: Başarı Yüzdeleri ve Puan Ortalamaları**

Sınıf/Şube	AL 9/A	AL 9/B	AL 9/C	AL 9/D	AL 9/E	AL 9/F	AL 9/G	TOPLAM
Dersler								
Beden Eğitimi ve Spor	100	100	100	100	100	100	100	100,00
Biyoloji/Seçmeli Biyoloji	81	67	61	89	49	68	84	71,29
Coğrafya/Seçmeli Coğrafya	100	97	97	100	95	97	95	97,29
Din Kültürü ve Ahlak Bilgisi	89	92	86	94	86	89	92	89,71
Felsefe								
Fizik/Seçmeli Fizik	81	64	81	89	76	86	89	80,86
Görsel Sanatlar/Müzik	97	100	100	100	97	100	100	99,14
İkinci Yabancı Dil								
Kimya/Seçmeli Kimya	83	50	64	75	46	68	73	65,57
Matematik/Seçmeli Matematik	94	100	89	100	100	89	97	95,57
Sağlık Bilgisi ve Trafik Kültürü	100	97	100	100	100	100	100	99,57
Seç. Astronomi ve Uzay Bilimleri			100	100				100,00
Seç. Bilişim Teknolojileri ve Yazılım					100	100	100	100,00
Seç. Çağdaş Türk ve Dünya Tarihi								
Seç. İkinci Yabancı Dil	100	100	100	100	100	100	97	99,57
Seç. İklim, Çevre ve Yenilikçi Çözümler								
Seç. İslam Kültür ve Medeniyeti								
Seç. Matematik Uygulamaları								
Seç. Ortak Türk Edebiyatı								
Seç. Peygamberimizin Hayatı	100	100	100	100				100,00
Seç. Psikoloji								
Seç. Sanat Eğitimi								
Seç. Spor Eğitimi	100	100	100	100				100,00
Seç. Temel Dinin Bilgiler					100	100	97	99,00
Seç. Temel Matematik								
Seç. Türk Dili ve Edebiyatı								
Seç. Türk Dünyası Coğrafyası								
Seç. Türk Kültür ve Medeniyet Tarihi								
Seç. Türk Sosyal Hayatında Aile					100	100	100	100,00
Seç. Yabancı Dil (İngilizce)								
T.C. İnkılap Tarihi ve Atatürkçülük								
Tarih	92	94	89	97	97	97	92	94,00
Türk Dili ve Edebiyatı	100	97	100	100	95	100	100	98,86
Yabancı Dil (İngilizce)	81	72	92	83	78	86	95	83,86
<b>TOPLAM</b>	<b>93,20</b>	<b>88,67</b>	<b>91,19</b>	<b>95,44</b>	<b>88,69</b>	<b>92,50</b>	<b>94,44</b>	<b>92,02</b>
<b>SINIF/ŞUBE SIRALAMASI</b>	<b>3</b>	<b>7</b>	<b>5</b>	<b>1</b>	<b>6</b>	<b>4</b>	<b>2</b>	

2023 – 2024 DERS YILI 1. KANAAT DÖNEMİ 9. SINIF DERS VE ŞUBE BAZINDA  
PUAN ORTALAMALARI

Sınıf/Şube	AL	AL	AL	AL	AL	AL	AL	TOPLAM
Dersler	9/A	9/B	9/C	9/D	9/E	9/F	9/G	
Beden Eğitimi ve Spor	88,4	93,4	90,0	89,5	89,1	92,6	92,2	<b>90,74</b>
Biyoloji/Seçmeli Biyoloji	58,9	54,2	53,3	60,1	51,8	53,0	61,3	<b>56,09</b>
Coğrafya/Seçmeli Coğrafya	80,2	81,5	76,7	78,3	77,1	79,3	77,5	<b>78,66</b>
Din Kültürü ve Ahlak Bilgisi	64,1	66,3	66,3	68,5	62,0	66,4	69,8	<b>66,20</b>
Felsefe								
Fizik/Seçmeli Fizik	57,7	55,6	55,4	59,6	55,7	58,5	60,3	<b>57,54</b>
Görsel Sanatlar/Müzik	85,7	87,6	88,4	89,0	85,2	91,9	89,2	<b>88,14</b>
İkinci Yabancı Dil								
Kimya/Seçmeli Kimya	62,4	55,1	56,9	61,0	52,0	55,4	58,1	<b>57,27</b>
Matematik/Seçmeli Matematik	71,1	79,3	66,1	73,2	76,5	70,6	71,0	<b>72,54</b>
Sağlık Bilgisi ve Trafik Kültürü	72,4	70,5	74,6	70,8	80,8	84,8	84,2	<b>76,87</b>
Seç. Astronomi ve Uzay Bilimleri			90,8	95,4				<b>93,10</b>
Seç. Bilişim Teknolojileri ve Yazılım					86,5	89,5	88,3	<b>88,10</b>
Seç. Çağdaş Türk ve Dünya Tarihi								
Seç. İkinci Yabancı Dil	94,6	90,0	88,1	87,5	85,0	88,1	88,8	<b>88,87</b>
Seç. İklim, Çevre ve Yenilikçi Çözümler								
Seç. İslam Kültür ve Medeniyeti								
Seç. Matematik Uygulamaları								
Seç. Ortak Türk Edebiyatı								
Seç. Peygamberimizin Hayatı	86,4	92,0	88,6	88,8				<b>88,95</b>
Seç. Psikoloji								
Seç. Sanat Eğitimi								
Seç. Spor Eğitimi	93,0	95,9	93,9	98,8				<b>95,40</b>
Seç. Temel Dinin Bilgiler					87,2	83,4	81,3	<b>83,97</b>
Seç. Temel Matematik								
Seç. Türk Dili ve Edebiyatı								
Seç. Türk Dünyası Coğrafyası								
Seç. Türk Kültür ve Medeniyet Tarihi								
Seç. Türk Sosyal Hayatında Aile					95,4	97,0	96,0	<b>96,13</b>
Seç. Yabancı Dil (İngilizce)								
T.C. İnkılap Tarihi ve Atatürkçülük								
Tarih	72,2	70,3	70,4	64,6	71,6	69,0	68,8	<b>69,56</b>
Türk Dili ve Edebiyatı	80,9	81,1	80,0	82,1	64,2	75,7	79,9	<b>77,70</b>
Yabancı Dil (İngilizce)	64,3	62,9	68,6	63,5	57,8	61,5	80,6	<b>65,60</b>
<b>TOPLAM</b>	<b>75,49</b>	<b>75,71</b>	<b>75,51</b>	<b>76,92</b>	<b>73,62</b>	<b>76,04</b>	<b>77,96</b>	<b>75,89</b>
<b>SINIF/ŞUBE SIRALAMASI</b>	<b>6</b>	<b>4</b>	<b>5</b>	<b>2</b>	<b>7</b>	<b>3</b>	<b>1</b>	

2023 – 2024 DERS YILI 1. KANAAT DÖNEMİ 10. SINIF DERS VE ŞUBE BAZINDA BAŞARI YÜZDLERİ

Sınıf/Şube	AL 10/A	AL 10/B	AL 10/C	AL 10/D	AL 10/E	TOPLAM
Dersler						
Beden Eğitimi ve Spor	100	100	100	100	100	<b>100,00</b>
Biyoloji/Seçmeli Biyoloji	71	76	83	79	58	<b>73,40</b>
Coğrafya/Seçmeli Coğrafya	100	98	100	100	100	<b>99,60</b>
Din Kültürü ve Ahlak Bilgisi	100	100	100	98	100	<b>99,60</b>
Felsefe	93	98	98	95	83	<b>93,40</b>
Fizik/Seçmeli Fizik	83	88	80	95	78	<b>84,80</b>
Görsel Sanatlar/Müzik	100	100	95	100	98	<b>98,60</b>
İkinci Yabancı Dil	100	100	100	98	100	<b>99,60</b>
Kimya/Seçmeli Kimya	73	59	59	69	70	<b>66,00</b>
Matematik/Seçmeli Matematik	56	37	41	83	100	<b>63,40</b>
Sağlık Bilgisi ve Trafik Kültürü						
Seç. Astronomi ve Uzay Bilimleri						
Seç. Bilişim Teknolojileri ve Yazılım						
Seç. Çağdaş Türk ve Dünya Tarihi						
Seç. İkinci Yabancı Dil						
Seç. İklim, Çevre ve Yenilikçi Çözümler	100	100	100	100	100	<b>100,00</b>
Seç. İslam Kültür ve Medeniyeti						
Seç. Matematik Uygulamaları						
Seç. Ortak Türk Edebiyatı						
Seç. Peygamberimizin Hayatı						
Seç. Psikoloji						
Seç. Sanat Eğitimi						
Seç. Spor Eğitimi				100	100	<b>100,00</b>
Seç. Temel Dinin Bilgiler						
Seç. Temel Matematik						
Seç. Türk Dili ve Edebiyatı						
Seç. Türk Dünyası Coğrafyası						
Seç. Türk Kültür ve Medeniyet Tarihi	100	100	98			<b>99,33</b>
Seç. Türk Sosyal Hayatında Aile						
Seç. Yabancı Dil (İngilizce)						
T.C. İnkılap Tarihi ve Atatürkçülük						
Tarih	88	83	59	76	68	<b>74,80</b>
Türk Dili ve Edebiyatı	88	93	80	74	73	<b>81,60</b>
Yabancı Dil (İngilizce)	98	100	98	100	98	<b>98,80</b>
<b>TOPLAM</b>	<b>90,00</b>	<b>88,80</b>	<b>86,07</b>	<b>91,13</b>	<b>88,40</b>	<b>88,88</b>
<b>SINIF/ŞUBE SIRALAMASI</b>	<b>2</b>	<b>3</b>	<b>5</b>	<b>1</b>	<b>4</b>	

2023 – 2024 DERS YILI 1. KANAAT DÖNEMİ 10. SINIF DERS VE ŞUBE BAZINDA  
PUAN ORTALAMALARI

Sınıf/Şube	AL	AL	AL	AL	AL	TOPLAM
Dersler	10/A	10/B	10/C	10/D	10/E	
Beden Eğitimi ve Spor	89,5	91,4	95,2	100,0	100,0	<b>95,22</b>
Biyoloji/Seçmeli Biyoloji	62,6	66,6	63,5	68,6	53,1	<b>62,88</b>
Coğrafya/Seçmeli Coğrafya	75,5	79,4	75,9	74,9	65,5	<b>74,24</b>
Din Kültürü ve Ahlak Bilgisi	81,7	82,8	80,9	79,1	76,9	<b>80,28</b>
Felsefe	77,5	78,4	74,7	77,0	67,2	<b>74,96</b>
Fizik/Seçmeli Fizik	67,1	66,9	64,0	68,8	60,7	<b>65,50</b>
Görsel Sanatlar/Müzik	86,3	89,3	84,9	87,0	81,3	<b>85,76</b>
İkinci Yabancı Dil	79,2	94,4	83,2	83,4	89,7	<b>85,98</b>
Kimya/Seçmeli Kimya	67,3	59,7	59,4	61,0	59,7	<b>61,42</b>
Matematik/Seçmeli Matematik	50,0	41,9	47,3	58,1	63,0	<b>52,06</b>
Sağlık Bilgisi ve Trafik Kültürü						
Seç. Astronomi ve Uzay Bilimleri						
Seç. Bilişim Teknolojileri ve Yazılım						
Seç. Çağdaş Türk ve Dünya Tarihi						
Seç. İkinci Yabancı Dil						
Seç. İklim, Çevre ve Yenilikçi Çözümler	86,3	87,4	85,9	84,9	81,1	<b>85,12</b>
Seç. İslam Kültür ve Medeniyeti						
Seç. Matematik Uygulamaları						
Seç. Ortak Türk Edebiyatı						
Seç. Peygamberimizin Hayatı						
Seç. Psikoloji						
Seç. Sanat Eğitimi						
Seç. Spor Eğitimi				100,0	100,0	<b>100,00</b>
Seç. Temel Dinin Bilgiler						
Seç. Temel Matematik						
Seç. Türk Dili ve Edebiyatı						
Seç. Türk Dünyası Coğrafyası						
Seç. Türk Kültür ve Medeniyet Tarihi	79,2	72,0	70,3			<b>73,83</b>
Seç. Türk Sosyal Hayatında Aile						
Seç. Yabancı Dil (İngilizce)						
T.C. İnkılap Tarihi ve Atatürkçülük						
Tarih	68,8	67,5	58,9	65,5	59,1	<b>63,96</b>
Türk Dili ve Edebiyatı	70,8	64,3	65,3	59,7	57,0	<b>63,42</b>
Yabancı Dil (İngilizce)	78,6	81,7	76,0	81,9	70,5	<b>77,74</b>
<b>TOPLAM</b>	<b>74,69</b>	<b>74,91</b>	<b>72,36</b>	<b>76,66</b>	<b>72,32</b>	<b>74,19</b>
<b>SINIF/ŞUBE SIRALAMASI</b>	<b>3</b>	<b>2</b>	<b>4</b>	<b>1</b>	<b>5</b>	

2023 – 2024 DERS YILI 1. KANAAT DÖNEMİ 11. SINIF DERS VE ŞUBE BAZINDA BAŞARI YÜZDELERİ

Sınıf/Şube	AL 11/A	AL 11/B	AL 11/C	AL 11/D	TOPLAM
Dersler					
Beden Eğitimi ve Spor	100	100	100	100	<b>100,00</b>
Biyoloji/Seçmeli Biyoloji	88	90			<b>89,00</b>
Coğrafya/Seçmeli Coğrafya			100		<b>100,00</b>
Din Kültürü ve Ahlak Bilgisi	100	100	98	100	<b>99,50</b>
Felsefe	100	95	95	100	<b>97,50</b>
Fizik/Seçmeli Fizik	68	66			<b>67,00</b>
Görsel Sanatlar/Müzik	100	100	100	100	<b>100,00</b>
İkinci Yabancı Dil	100	100	100	100	<b>100,00</b>
Kimya/Seçmeli Kimya	85	73			<b>79,00</b>
Matematik/Seçmeli Matematik	71	71	100		<b>80,67</b>
Sağlık Bilgisi ve Trafik Kültürü					
Seç. Astronomi ve Uzay Bilimleri					
Seç. Bilişim Teknolojileri ve Yazılım			100		<b>100,00</b>
Seç. Çağdaş Türk ve Dünya Tarihi					
Seç. İkinci Yabancı Dil				100	<b>100,00</b>
Seç. İklim, Çevre ve Yenilikçi Çözümler					
Seç. İslam Kültür ve Medeniyeti					
Seç. Matematik Uygulamaları					
Seç. Ortak Türk Edebiyatı				100	<b>100,00</b>
Seç. Peygamberimizin Hayatı					
Seç. Psikoloji			98		<b>98,00</b>
Seç. Sanat Eğitimi					
Seç. Spor Eğitimi					
Seç. Temel Dinin Bilgiler					
Seç. Temel Matematik				100	<b>100,00</b>
Seç. Türk Dili ve Edebiyatı			100		<b>100,00</b>
Seç. Türk Dünyası Coğrafyası			100		<b>100,00</b>
Seç. Türk Kültür ve Medeniyet Tarihi					
Seç. Türk Sosyal Hayatında Aile					
Seç. Yabancı Dil (İngilizce)				100	<b>100,00</b>
T.C. İnkılap Tarihi ve Atatürkçülük					
Tarih	100	100	100	100	<b>100,00</b>
Türk Dili ve Edebiyatı	100	100	100	100	<b>100,00</b>
Yabancı Dil (İngilizce)	100	95	95	100	<b>97,50</b>
<b>TOPLAM</b>	<b>92,67</b>	<b>90,83</b>	<b>99,00</b>	<b>100,0</b>	<b>95,63</b>
<b>SINIF/ŞUBE SIRALAMASI</b>	<b>3</b>	<b>4</b>	<b>2</b>	<b>1</b>	

2023 – 2024 DERS YILI 1. KANAAT DÖNEMİ 11. SINIF DERS VE ŞUBE BAZINDA  
PUAN ORTALAMALARI

Sınıf/Şube	AL	AL	AL	AL	TOPLAM
Dersler	11/A	11/B	11/C	11/D	
Beden Eğitimi ve Spor	100,0	100,0	100,0	100,0	<b>100,0</b>
Biyoloji/Seçmeli Biyoloji	69,8	65,5			<b>67,6</b>
Coğrafya/Seçmeli Coğrafya			86,2		<b>86,2</b>
Din Kültürü ve Ahlak Bilgisi	78,8	76,6	73,6	78,3	<b>76,8</b>
Felsefe	79,0	79,0	79,7	82,5	<b>80,0</b>
Fizik/Seçmeli Fizik	54,0	56,3			<b>55,1</b>
Görsel Sanatlar/Müzik	99,5	99,4	99,3	100,0	<b>99,5</b>
İkinci Yabancı Dil	98,3	98,8	98,2	98,6	<b>98,5</b>
Kimya/Seçmeli Kimya	71,5	67,1			<b>69,3</b>
Matematik/Seçmeli Matematik	67,1	59,5	59,1		<b>61,9</b>
Sağlık Bilgisi ve Trafik Kültürü					
Seç. Astronomi ve Uzay Bilimleri					
Seç. Bilişim Teknolojileri ve Yazılım			95,1		<b>95,1</b>
Seç. Çağdaş Türk ve Dünya Tarihi					
Seç. İkinci Yabancı Dil				98,5	<b>98,5</b>
Seç. İklim, Çevre ve Yenilikçi Çözümler					
Seç. İslam Kültür ve Medeniyeti					
Seç. Matematik Uygulamaları					
Seç. Ortak Türk Edebiyatı				100,0	<b>100,0</b>
Seç. Peygamberimizin Hayatı					
Seç. Psikoloji			77,7		<b>77,7</b>
Seç. Sanat Eğitimi					
Seç. Spor Eğitimi					
Seç. Temel Dinin Bilgiler					
Seç. Temel Matematik				90,8	<b>90,8</b>
Seç. Türk Dili ve Edebiyatı			76,8		<b>76,8</b>
Seç. Türk Dünyası Coğrafyası			97,8		<b>97,8</b>
Seç. Türk Kültür ve Medeniyet Tarihi					
Seç. Türk Sosyal Hayatında Aile					
Seç. Yabancı Dil (İngilizce)				87,5	<b>87,5</b>
T.C. İnkılap Tarihi ve Atatürkçülük					
Tarih	74,3	79,3	74,5	84,0	<b>78,0</b>
Türk Dili ve Edebiyatı	82,6	83,5	77,9	81,9	<b>81,4</b>
Yabancı Dil (İngilizce)	70,8	75,1	68,9	93,0	<b>76,9</b>
<b>TOPLAM</b>	<b>78,81</b>	<b>78,34</b>	<b>83,2</b>	<b>91,26</b>	<b>82,9</b>
<b>SINIF/ŞUBE SIRALAMASI</b>	<b>3</b>	<b>4</b>	<b>2</b>	<b>1</b>	



2023 – 2024 DERS YILI 1. KANAAT DÖNEMİ 12. SINIF DERS VE ŞUBE BAZINDA BAŞARI YÜZDELERİ

Sınıf/Şube Dersler	AL 12/A	AL 12/B	AL 12/C	AL 12/D	AL 12/E	AL 12/F	TOPLAM
Beden Eğitimi ve Spor	100	100	100	100	100	100	100,00
Biyoloji/Seçmeli Biyoloji	100	98	100				99,33
Coğrafya/Seçmeli Coğrafya				100	100		100,00
Din Kültürü ve Ahlak Bilgisi	100	100	100	100	100	100	100,00
Felsefe							
Fizik/Seçmeli Fizik	88	93	88				89,67
Görsel Sanatlar/Müzik	100	100	100	100	100	100	100,00
İkinci Yabancı Dil	100	100	100	100	100	100	100,00
Kimya/Seçmeli Kimya	82	90	88				88,67
Matematik/Seçmeli Matematik	82	90	88	49	70		75,80
Sağlık Bilgisi ve Trafik Kültürü							
Seç. Astronomi ve Uzay Bilimleri							
Seç. Bilişim Teknolojileri ve Yazılım	100	100	100				100,00
Seç. Çağdaş Türk ve Dünya Tarihi				93	98		95,50
Seç. İkinci Yabancı Dil						100	100,00
Seç. İklim, Çevre ve Yenilikçi Çözümler							
Seç. İslam Kültür ve Medeniyeti				100	100		100,00
Seç. Matematik Uygulamaları				98	100		99,00
Seç. Ortak Türk Edebiyatı							
Seç. Peygamberimizin Hayatı							
Seç. Psikoloji							
Seç. Sanat Eğitimi	100	100	100			100	100,00
Seç. Spor Eğitimi							
Seç. Temel Dinin Bilgiler							
Seç. Temel Matematik						100	100,00
Seç. Türk Dili ve Edebiyatı				100	100		100,00
Seç. Türk Dünyası Coğrafyası							
Seç. Türk Kültür ve Medeniyet Tarihi							
Seç. Türk Sosyal Hayatında Aile						100	100,00
Seç. Yabancı Dil (İngilizce)						100	100,00
T.C. İnkılap Tarihi ve Atatürkçülük	100	100	100	100	98	100	99,67
Tarih							
Türk Dili ve Edebiyatı	100	100	100	100	100	100	100,00
Yabancı Dil (İngilizce)	100	100	100	100	100	86	97,67
<b>TOPLAM</b>	<b>96,31</b>	<b>97,77</b>	<b>97,23</b>	<b>95,38</b>	<b>97,38</b>	<b>98,83</b>	<b>97,15</b>
<b>SINIF/ŞUBE SIRALAMASI</b>	<b>6</b>	<b>2</b>	<b>4</b>	<b>5</b>	<b>3</b>	<b>1</b>	

2023 – 2024 DERS YILI 1. KANAAT DÖNEMİ 12. SINIF DERS VE ŞUBE BAZINDA  
PUAN ORTALAMALARI

Sınıf/Şube	AL 12/A	AL 12/B	AL 12/C	AL 12/D	AL 12/E	AL 12/F	TOPLAM
Dersler							
Beden Eğitimi ve Spor	100,0	100,0	100,0	100,0	100,0	100,0	<b>100,0</b>
Biyoloji/Seçmeli Biyoloji	76,9	75,9	72,5				<b>75,1</b>
Coğrafya/Seçmeli Coğrafya				95,9	97,5		<b>96,7</b>
Din Kültürü ve Ahlak Bilgisi	85,9	82,6	82,4	80,1	84,8	82,4	<b>83,03</b>
Felsefe							
Fizik/Seçmeli Fizik	71,0	76,8	73,1				<b>73,63</b>
Görsel Sanatlar/Müzik	99,1	99,4	98,8	98,0	98,9	99,6	<b>98,97</b>
İkinci Yabancı Dil	100,0	100,0	100,0	100,0	100,0	100,0	<b>100,0</b>
Kimya/Seçmeli Kimya	70,0	74,6	76,1				<b>73,57</b>
Matematik/Seçmeli Matematik	67,3	67,9	69,1	45,7	56,9		<b>61,38</b>
Sağlık Bilgisi ve Trafik Kültürü							
Seç. Astronomi ve Uzay Bilimleri							
Seç. Bilişim Teknolojileri ve Yazılım	97,7	96,6	97,8				<b>97,37</b>
Seç. Çağdaş Türk ve Dünya Tarihi				76,2	80,4		<b>78,3</b>
Seç. İkinci Yabancı Dil						100,0	<b>100,0</b>
Seç. İklim, Çevre ve Yenilikçi Çözümler							
Seç. İslam Kültür ve Medeniyeti				85,5	90,0		<b>87,75</b>
Seç. Matematik Uygulamaları				94,7	97,8		<b>96,25</b>
Seç. Ortak Türk Edebiyatı							
Seç. Peygamberimizin Hayatı							
Seç. Psikoloji							
Seç. Sanat Eğitimi	99,8	100,0	100,0			100,0	<b>99,95</b>
Seç. Spor Eğitimi							
Seç. Temel Dinin Bilgiler							
Seç. Temel Matematik						75,2	<b>75,2</b>
Seç. Türk Dili ve Edebiyatı				89,6	92,4		<b>91,0</b>
Seç. Türk Dünyası Coğrafyası							
Seç. Türk Kültür ve Medeniyet Tarihi							
Seç. Türk Sosyal Hayatında Aile						100,0	<b>100,0</b>
Seç. Yabancı Dil (İngilizce)						74,9	<b>74,9</b>
T.C. İnkılap Tarihi ve Atatürkçülük	73,8	79,7	74,7	71,5	73,3	82,7	<b>75,95</b>
Tarih							
Türk Dili ve Edebiyatı	96,8	96,9	95,3	86,9	90,4	95,8	<b>93,68</b>
Yabancı Dil (İngilizce)	95,4	95,9	96,6	92,3	90,0	73,1	<b>90,55</b>
<b>TOPLAM</b>	<b>87,21</b>	<b>88,18</b>	<b>87,42</b>	<b>85,88</b>	<b>88,65</b>	<b>90,31</b>	<b>87,94</b>
<b>SINIF/ŞUBE SIRALAMASI</b>	<b>5</b>	<b>3</b>	<b>4</b>	<b>6</b>	<b>2</b>	<b>1</b>	

**2021-2022 ile 2022-2023 DERS YILLARI BAŞARI YÜZDELERİ**

Sınıf/Kademe	2021-2022	2022-2023
9. Sınıf Yılsonu Başarı Yüzdesi	95,69	93,45
10. Sınıf Yılsonu Başarı Yüzdesi	89,81	96,65
11. Sınıf Yılsonu Başarı Yüzdesi	92,98	91,97
12. Sınıf Yılsonu Başarı Yüzdesi	98,46	96,62

2023-2024 DERS YILI 1. DÖNEM  
SINIF/ŞUBE BAŞARI DURUMU (PUAN-BAŞARI SINIRI 50)

**Tablo 16: Puan-Başarı Sınırı 50**

SN	SINIF/ŞUBE	MEVCUT	1 ZAYIFI OLAN	2 ZAYIFI OLAN	3 ZAYIFI OLAN	3+ ZAYIFI OLAN	TOPLAM ZAYIF SAYISI	AĞIRLIKLI PUAN ORTALAMASI 50 PUANIN ALTINDA OLAN	AÇIKLAMA
1	AL-9/A	36	8	1	5	3	17	0	
2	AL-9/B	36	2	2	7	7	18	0	
3	AL-9/C	36	7	4	3	5	19	0	
4	AL-9/D	36	4	5	4	0	13	0	
5	AL-9/E	37	8	3	9	5	25	1	
6	AL-9/F	37	5	4	5	3	17	0	
7	AL-9/G	37	5	2	2	4	13	0	
<b>TOPLAM</b>		<b>255</b>	<b>39</b>	<b>21</b>	<b>35</b>	<b>27</b>	<b>122</b>	<b>1</b>	
8	AL-10/A	41	7	3	1	10	21	0	
9	AL-10/B	41	12	6	2	9	29	0	
10	AL-10/C	40	6	3	4	13	26	0	
11	AL-10/D	42	3	5	4	6	18	0	
12	AL-10/E	40	4	6	4	8	22	1	
<b>TOPLAM</b>		<b>204</b>	<b>32</b>	<b>23</b>	<b>15</b>	<b>46</b>	<b>116</b>	<b>1</b>	
13	AL-11/A	34	2	5	2	3	12	0	
14	AL-11/B	41	1	2	5	6	14	0	
15	AL-11/C	42	4	1	0	0	5	0	
16	AL-11/D	11	0	0	0	0	0	0	
<b>TOPLAM</b>		<b>128</b>	<b>7</b>	<b>8</b>	<b>7</b>	<b>9</b>	<b>31</b>	<b>0</b>	
17	AL-12/A	33	0	5	2	0	7	0	
18	AL-12/B	40	0	1	2	1	4	0	
19	AL-12/C	24	2	2	1	0	5	0	
20	AL-12/D	43	18	4	0	0	22	0	
21	AL-12/E	42	11	2	0	0	13	0	
22	AL-12/F	21	3	0	0	0	3	0	
<b>TOPLAM</b>		<b>203</b>	<b>34</b>	<b>14</b>	<b>5</b>	<b>1</b>	<b>54</b>	<b>0</b>	
<b>GENEL TOPLAM</b>		<b>790</b>	<b>112</b>	<b>66</b>	<b>62</b>	<b>83</b>	<b>323</b>	<b>2</b>	
<b>ZAYIF PUAN %</b>			<b>14,18</b>	<b>8,35</b>	<b>7,85</b>	<b>10,51</b>	<b>40,89</b>		

Tablolardaki verilerin önceki ders yıllarının verileriyle karşılaştırılması sonucunda hem başarı yüzdelerinde hem puan ortalamalarında yükseliş olduğu görülmüştür.

Okulumuzda özel eğitim gereksinimli öğrenci sayısı 26'dır. Bu öğrenciler Bireyselleştirilmiş Eğitim Programı Geliştirme Biriminin planlaması doğrultusunda eğitimlerine sınıflarında ve destek eğitim odasında devam etmektedirler. Bir öğrenciye evde eğitim hizmeti verilmektedir.

Sosyal etkinlik çalışmaları, kurulan 16 öğrenci kulübü bünyesinde sosyal, kültürel, sanatsal ve sportif alanlarında yapılmaktadır.

2023-2024 DERS YILI 1. DÖNEM  
SINIF/ŞUBE BAZINDA DEVAMSIZLIK TOPLAMLARI

*Tablo 17: Devamsızlık Toplamları*

SN	SINIF/ŞUBE	MEVCUT	ÖZÜRSÜZ	ÖZÜRLÜ	TOPLAM	ÖZÜRSÜZ (Öğrenci Başı)	ÖZÜRLÜ (Öğrenci Başı)	TOPLAM (Öğrenci Başı)	AÇIKLAMA
1	AL-9/A	36	81,5	172,5	254,0	2,26	4,79	7,05	
2	AL-9/B	36	78,5	208,5	287,0	2,18	5,79	7,97	
3	AL-9/C	36	60,0	121,0	181,0	1,67	3,36	5,03	
4	AL-9/D	36	73,0	159,0	232,0	2,03	4,42	6,45	
5	AL-9/E	37	56,0	159,0	215,0	1,51	4,30	5,81	
6	AL-9/F	37	63,0	129,5	192,5	1,70	3,50	5,20	
7	AL-9/G	37	53,0	219,5	272,5	1,43	5,93	7,36	
<b>ARA TOPLAM</b>		<b>255</b>	<b>465</b>	<b>1169,0</b>	<b>1634,0</b>	<b>1,82</b>	<b>4,58</b>	<b>6,41</b>	
8	AL-10/A	41	94,0	228,0	322,0	2,29	5,56	7,85	
9	AL-10/B	41	104,0	199,0	303,0	2,54	4,85	7,39	
10	AL-10/C	41	114,0	270,5	384,5	2,78	6,60	9,38	
11	AL-10/D	42	88,0	262,0	350,0	2,10	6,24	8,34	
12	AL-10/E	40	98,0	162,5	260,5	2,45	4,06	6,51	
<b>ARA TOPLAM</b>		<b>205</b>	<b>498</b>	<b>1122,0</b>	<b>1620,0</b>	<b>2,43</b>	<b>5,47</b>	<b>7,90</b>	
13	AL-11/A	34	84,5	206,0	290,5	2,49	6,06	8,55	
14	AL-11/B	41	82,5	205,5	288,0	2,01	5,01	7,02	
15	AL-11/C	42	101,5	366,0	467,5	2,42	8,71	11,13	
16	AL-11/D	11	12,5	86,5	99,0	1,14	7,86	9,00	
<b>ARA TOPLAM</b>		<b>128</b>	<b>281</b>	<b>864,0</b>	<b>1145,0</b>	<b>2,20</b>	<b>6,75</b>	<b>8,95</b>	
17	AL-12/A	33	107,5	193,0	300,5	3,26	5,85	9,11	
18	AL-12/B	40	132,0	288,5	420,5	3,30	7,21	10,51	
19	AL-12/C	25	64,0	139,5	203,5	2,56	5,58	8,14	
20	AL-12/D	43	147,0	279,0	426,0	3,42	6,49	9,91	
21	AL-12/E	42	147,0	236,5	383,5	3,50	5,63	9,13	
22	AL-12/F	21	75,0	148,5	223,5	3,57	7,07	10,64	
<b>ARA TOPLAM</b>		<b>204</b>	<b>672,5</b>	<b>1285,0</b>	<b>1957,5</b>	<b>3,30</b>	<b>6,30</b>	<b>9,60</b>	
<b>GENEL TOPLAM</b>		<b>792</b>	<b>1916,5</b>	<b>4440,0</b>	<b>6356,5</b>	<b>2,42</b>	<b>5,61</b>	<b>8,03</b>	

Millî Eğitim Bakanlığı Ortaöğretim Kurumları Yönetmeliğinin devamsızlıkla ilgili hüküm ve süreler ışığında değerlendirilen tablodaki veriler, okulda devamsızlık nedeniyle sınıf tekrarı riski olan öğrencilerin az olması devamsızlık nedenlerini ortadan kaldırmaya yönelik önleyici çalışmaların etkin bir biçimde yürütüldüğünün göstergesidir.

## 2.8. Çevre Analizi (PESTLE)

Politik, ekonomik, sosyokültürel, teknolojik, yasal ve ekolojik (PESTLE) analiziyle Rami Atatürk Anadolu Lisesi üzerinde etkili olan veya olabilecek politik, ekonomik, sosyokültürel, teknolojik, yasal ve ekolojik dış etkenlerin tespit edilmesi amaçlanmıştır.

PESTLE unsurları içerisinde gerçekleşmesi muhtemel olan hususlar ile bunların gerçekleşmesi durumunda okulumuz için oluşturacağı potansiyel “fırsatlar ve tehditler” ortaya konulmuştur. Ayrıca; bu analiz sonucunda ortaya çıkan bulgular “tespit ve ihtiyaçlar” ile stratejilerin geliştirilmesi aşamasında kullanılmıştır.

### PESTLE Analizi

Tablo 18: PESTLE Analizi

	Tespitler		Okula Etkisi	
	<i>Etkenler/Sorunlar</i>	<i>Fırsatlar</i>	<i>Tehditler</i>	<i>Ne Yapmalı?</i>
Politik Etkenler	Küreselleşme ile ortaya çıkan gelişmelerin eğitime etkisi	<ul style="list-style-type: none"><li>Eğitimde uluslararasılaşmanın artmasını sağlaması</li><li>Dünyada geliştirilen iyi uygulama örneklerinin Ülkemize entegrasyonunun hızlandırması</li><li>Uluslararası kurum ve kuruluşların sağladığı kaynak</li></ul>	<ul style="list-style-type: none"><li>Millî ve manevi değerlerin yozlaşmaya açık hale gelmesi</li><li>Kültürel çatışmalara neden olması</li><li>Uluslararası kurum ve kuruluşların eğitime olumsuz etkisi</li></ul>	Millî ve manevi değerlerin öncelendiği uluslararası kurum ve kuruluşlarla iş birliğinin artırılması
	Hayat boyu öğrenme alanında kamu yönetimi reformları <i>Uluslararası/bölgesel çatışmalardan kaynaklanan göçler</i>	Hayat boyu öğrenme için yer ve zaman sınırı olmayışı	Politik değişimlerin eğitim stratejilerine etkisi	Eğitim politikalarının güncellenerek hayat boyu öğrenmeye destek olması
	Politika belgelerinde özel eğitim alanına yönelik belirlenen hedefler ile uygulamaların istenen düzeyde örtüşmemesi	Özel eğitimi destekleyen politikaların varlığı	Özel eğitim alanına yönelik belirlenen hedeflere ulaşılmasında güçlük yaşanması	Politika belgelerinin hazırlanmasında ve uygulanmasında, izleme ve değerlendirme çalışmalarında katılımcı bir anlayış yaklaşımının benimsenmesi
	Dijital eğitim içeriği oluşturmasına yönelik süreklilik arz eden bir politika eksikliği		Çağın gerisine düşmek, uygulamada sürekliliğin sağlanamaması, zaman ve emek kaybı	Dijital eğitim içeriği oluşturulmasına yönelik eğitim politikasının belirlenmesi

	Tespitler		Okula Etkisi	
	<i>Etkenler/Sorunlar</i>	<i>Fırsatlar</i>	<i>Tehditler</i>	<i>Ne Yapmalı?</i>
<b>Ekonomik Etkenler</b>	Eđitime ayrılan ödeneklerden yatırım ödeneđinin yetersiz olması		Öđrencilerin kaliteli eđitime eriřiminin güçleřmesi	Cari ödenekler ve yatırım ödenekleri artırılmalıdır
	Ekonomik Büyüme	Hayat boyu öğrenme kursları ile nitelikli iş gücü yetiřtirme imkânı	Büyümeyle birlikte enflasyonist bir ortamın oluşması ve eđitim maliyetlerinin artması	Hayat boyu öğrenme stratejileri ile meslekî eđitimlerin artırılması ve ekonomik büyüme ile işsizlik oranının azaltılması amaçlı politikalar oluşturulması
	Tasarruf tedbirlerinin etkisi	Kamu kaynaklarının etkin, verimli ve yerinde kullanılmasına yönelik planlamaların yapılmasını gerekli kılması	İhtiyaçların yeterince karşılanamaması	Fayda maliyet analizi yapılarak harcamaların önceliklendirilmesi
	Ülkemizde bulunan geçici koruma altındaki sığınmacılar		Nitelikli eđitime eriřimin güçleřmesi	Ülkemizin tarihi tecrübe sinden yararlanarak göçle ülkemizde bulunan bireylerin eđitime entegrasyonunun sağlanması için Türkçe öğretiminin yapılması ve Göçle Ülkemizde bulunan bireylerin kültürel entegrasyonlarının eđitimle sağlanması
	Sosyal ilişkilerin zayıflaması	<ul style="list-style-type: none"> <li>• Öğrencilerin dijital araçlar vasıtasıyla dünyanın her yeri ile iletişim halinde olması</li> <li>• Dünya vatandaşlığının yaygınlaşması ve kabul görmesi</li> </ul>	<ul style="list-style-type: none"> <li>• Birey çıkarının toplum çıkarlarının önüne geçmesi</li> <li>• Bireyselleşme ile insanların yalnızlaşmasının ruhsal ve bedensel rahatsızlıkları beraberinde getirmesi</li> </ul>	Ulusal değerlerini içselleřtirmiş, uluslararası değerleri tanıyan, sosyal ilişkileri güçlendirilmiş, bireysel ve toplumsal sorumluluklarını bilen bireylerin yetiřtirilmesi

	Tespitler		Okula Etkisi	
	<i>Etkenler/Sorunlar</i>	<i>Fırsatlar</i>	<i>Tehditler</i>	<i>Ne Yapmalı?</i>
<b>Sosyokültürel Etkenler</b>	Ülkemizde bulunan geçici koruma altındaki sığınmacılar		Nitelikli eğitime erişimin güçleşmesi	Ülkemizin tarihi tecrübe sinden yararlanarak göçle ülkemizde bulunan bireylerin eğitime entegrasyonunun sağlanması için Türkçe öğretiminin yapılması ve Göçle Ülkemizde bulunan bireylerin kültürel entegrasyonlarının eğitimle sağlanması
	Sosyal ilişkilerin zayıflaması	<ul style="list-style-type: none"> <li>• Öğrencilerin dijital araçlar vasıtasıyla dünyanın her yeri ile iletişim halinde olması</li> <li>• Dünya vatandaşlığının yaygınlaşması ve kabul görmesi</li> </ul>	Birey çıkarının toplum çıkarlarının önüne geçmesi Bireyselleşme ile insanların yalnızlaşmasının ruhsal ve bedensel rahatsızlıkları beraberinde getirmesi	Ulusal değerlerini içselleştirmiş, uluslararası değerleri tanıyan, sosyal ilişkileri güçlendirilmiş, bireysel ve toplumsal sorumluluklarını bilen bireylerin yetiştirilmesi
	Özel eğitim ihtiyacı olan bireylere yönelik ayrıştııcı tutumların varlığı		Özel eğitim ihtiyacı olan bireylerin eğitim imkânlarına eşit olarak erişme memesi	Toplumsal farkındalığın artırılmasına yönelik çalışmalar yapılması

	Tespitler		Okula Etkisi	
	<i>Etkenler/Sorunlar</i>	<i>Fırsatlar</i>	<i>Tehditler</i>	<i>Ne Yapmalı?</i>
<b>Teknolojik Etkenler</b>	Teknolojinin okul içi ve okul dışında kullanımı	Eğitim faaliyetlerine ve bilgi erişimine ilişkin fırsat eşitliğinin sağlanması	<ul style="list-style-type: none"> <li>Siber zorbalık, dijital bağımlılık</li> <li>Öğrencilerin sosyal (iletişim, konuşma vb.) gelişimlerinin olumsuz etkilenmesi</li> </ul>	Teknolojinin etkin kullanımına yönelik tedbirlerin alınması
	Teknolojinin hızlı gelişimi	<ul style="list-style-type: none"> <li>Eğitimde fırsat eşitliğinin güçlenmesi</li> <li>Eğitimde teknolojik araç ve gereçlerin kullanımının eğitim niteliğini artırması</li> <li>Yüz yüze, uzaktan ve karma eğitim süreçlerinin yaygınlaşması</li> </ul>	<ul style="list-style-type: none"> <li>Teknoloji bağımlılığının hızla artması</li> <li>Teknolojik yatırımın yüksek maliyetleri gerektirmesi</li> <li>Mevcut teknolojik altyapının hızlıca değersizleşmesi</li> </ul>	<ul style="list-style-type: none"> <li>Eğitim sisteminde teknoloji odağı alınarak bireylerin teknolojiyi yönetmeyi ve doğru kullanmayı öğreneceği bir sistemin oluşturulması</li> <li>Eğitim süreçlerinin niteliğini artırmak, bireylerin eğitime erişimlerini kolaylaştırmak için dijital içeriklerin üretilmesi</li> </ul>
	Eğitimde teknolojik gelişmelerin olması	<ul style="list-style-type: none"> <li>Özel eğitim ihtiyacı olan bireyler için eğitim mekânından bağımsız olarak öğrenme ortamlarının oluşması</li> <li>Evde eğitim alan öğrencilerin uzaktan eğitim yoluyla eğitime erişimlerinin sağlanması</li> </ul>	<ul style="list-style-type: none"> <li>Özel eğitim ihtiyacı olan öğrencilere yönelik teknolojik araçların maliyetlerinin yüksek olması.</li> <li>Özel eğitim alanında e-içerik oluşturabilecek uzman personelin azlığı</li> </ul>	Uzman personel desteği için farklı kurum ve kuruluşlarla iş birliği yapılması
	E-Sınav teknolojisinin gelişimi	E-Sınav teknolojisi ile maliyet avantajı, her öğrenciye ulaşılabilirliği olması, zaman tasarrufu, sonuçlara anında erişimin olması	Dijital okuryazarlık becerisinin hedeflenen düzeyin altında olması	Dijital okuryazarlık becerisinin artırılmasına yönelik çalışmaların yapılması, teknolojinin eğitimde kullanımına yönelik yaygınlaştırıcı faaliyetlerin yapılması



Yasal Etkenler	Tespitler		Okula Etkisi	
	<i>Etkenler/Sorunlar</i>	<i>Fırsatlar</i>	<i>Tehditler</i>	<i>Ne Yapmalı?</i>
	İklim ve Çevre Politikaları	Toplumda oluşan farkındalık ve iklim politikalarının ülkede öncelik haline gelmesi	<ul style="list-style-type: none"> <li>Ruhsal ve bedensel rahatsızlıkların artması</li> <li>İklim değişikliği ile ilgili geleceğe yönelik olumsuz algı</li> <li>İklim göçü</li> </ul>	<ul style="list-style-type: none"> <li>Eğitim süreçlerinde iklim ve çevre ile ilgili farkındalık oluşturulmasına yönelik düzenlemelerin yapılması</li> <li>Yeşil becerilerin ortaöğretim programlarına yansıtılması</li> <li>Eğitimin döngüsel ekonominin bir paydaşı haline getirilmesi</li> </ul>
Yasal Eğitim Düzenlemeleri	Eğitimde yapılan reformların fırsat eşitliğini artırması	Hayat boyu öğrenme alanına tüm kamu kurumları faaliyetlerinde yer verilmesi, kurumlar arası koordinasyon eksikliği	Kurumlar arası iş birliklerine ağırlık verilerek hayat boyu öğrenmenin artırılmasının sağlanması	

Çevresel Etkenler	Tespitler		Okula Etkisi	
	<i>Etkenler/Sorunlar</i>	<i>Fırsatlar</i>	<i>Tehditler</i>	<i>Ne Yapmalı?</i>
	Birçok ili etkileyen depremlerin yaşanması		Eğitime erişimi engellemesi	Zorlayıcı sebeplere dayanan durumlar için acil telafi eğitim programlarının hazırlanması Eğitim öğretimin erken kademelerinden itibaren afet bilincinin geliştirilmesine yönelik çalışmaların yapılması
Sürdürülebilir eğitim politikalarının oluşturulması	Eğitim olgusunun yeşil dönüşümü sağlama anlamında kullanılmaya uygun olması	<ul style="list-style-type: none"> <li>Çevre dostu eğitim materyalleri ve uygulamaların eksikliği</li> <li>Çevresel düzenlemelerin maliyetleri ve uyum zorluğu</li> </ul>	Eğitim kurumlarının çevre dostu uygulamaları benimsemesi yönünde politikalar belirlenmeli	

## 2.9. GZFT Analizi

Stratejik Planlama Ekibince yapılan Güçlü Yönler, Zayıf Yönler, Fırsatlar ve Tehditler (GZFT) Analizinde tespit edilen okulumuzun güçlü ve zayıf yönleri ile okulumuz için fırsat ve tehdit olarak görülebilecek unsurlara aşağıdaki tablolarda yer verilmiştir.

### 2.9.1. Güçlü ve Zayıf Yönler

*Tablo 19: GZFT Analizi*

GÜÇLÜ YÖNLER	ZAYIF YÖNLER
<ul style="list-style-type: none"><li>➤ Öğretmenlerin iş doyumunu, motivasyon ve örgütsel bağlılık düzeylerinin yüksek olması</li><li>➤ ADSL bağlantısının olması</li><li>➤ Bilgi ve iletişim teknolojilerinin eğitim ve öğretim süreçlerinde etkin kullanımı ve dijital eğitim platformları</li><li>➤ Yerel yönetimlerle iş birliği yapılması</li><li>➤ Güçlü ve deneyimli öğretmen kadrosu</li><li>➤ Okulun Beyaz Bayrak sahibi olması</li><li>➤ Öğretmen açığının bulunmaması</li><li>➤ Sosyal, kültürel ve sportif çalışma alanlarının yeterli olması</li><li>➤ Gelenekleri olan, eski bir okul olması</li><li>➤ Okul aile birliğinin etkin olması</li><li>➤ Okul binasının depreme karşı güçlendirilmiş olması</li><li>➤ Güvenlik kameralarının olması</li><li>➤ Öğrenciler arasında disiplin olaylarının az olması</li></ul>	<ul style="list-style-type: none"><li>➤ Şube sayısının artmasına bağlı olarak laboratuvarların dersliğe dönüştürülmüş olması</li><li>➤ Özellikle lise son sınıf öğrencilerinin Açık Öğretim Lisesine ilgi duyması</li><li>➤ 11'inci ve 12'nci sınıflarda şubeler arası öğrenci mevcutlarının dağılımının dengesiz olması</li><li>➤ Öğrenciler arasında sosyokültürel ve sosyoekonomik farklılıklar</li><li>➤ Teknoloji ve internetin bilinçli olmayan, kontrolsüz bir şekilde kullanımı</li><li>➤ Cep telefonunun aşırı kullanımı</li><li>➤ Ailelerin okuldan yüksek beklentileri</li><li>➤ Parçalanmış ailelere mensup öğrenci sayısının oldukça fazla olması</li></ul>

## 2.9.2. Fırsatlar ve Tehditler

FIRSATLAR	TEHDİTLER
<ul style="list-style-type: none"><li>➤ Eyüpsultan ilçesinde çok sayıda tarihi eserin mevcut olması</li><li>➤ Yerel yönetimlerin eğitime destek vermesi</li><li>➤ Okulun, atama ve yer değiştirme dönemlerinde öğretmenler tarafından tercih ediliyor olması</li><li>➤ Ailelerin okuldan yüksek beklentisi</li><li>➤ Üst politika belgelerinde eğitime geniş ve önemli bir alan ayrılması</li><li>➤ Gelişen teknolojilerin eğitimde kullanılabilirliğinin artması</li><li>➤ Dijital içerik talebinin artması</li><li>➤ Ders kitaplarının ve yardımcı materyallerin ücretsiz dağıtılması</li><li>➤ Sivil toplum kuruluşlarının eğitim konusunda iş birliğine açık olması</li></ul>	<ul style="list-style-type: none"><li>➤ Değişen ekonomik koşullar</li><li>➤ Obezite ve dijital bağımlılık</li><li>➤ Özel eğitim konusunda toplumsal açıdan yeterli bilgi ve farkındalığa sahip olunmaması</li><li>➤ Parçalanmış ailelere mensup öğrenci sayısının oldukça fazla olması</li><li>➤ Medyanın öğrenciler üzerinde olumsuz etkilerinin bulunması</li><li>➤ Öğretmenler ile öğrencilerin teknolojik cihazları kullanma becerisinin istenilen düzeyde olmaması</li><li>➤ Öğretmen ve öğrencilerin okul dışında teknolojik araçlara erişiminin yetersizliği</li><li>➤ Değişen mevzuatı uyumlaştırmak için sürenin sınırlı oluşu</li></ul>

## 2.10. Tespitler ve İhtiyaçların Belirlenmesi

Okulumuzun stratejik planında tespitler ve ihtiyaçların belirlenmesi; gelişim ve sorun alanları analizi ile GZFT analizi sonucunda ortaya çıkan sonuçların planın geleceğe yönelim bölümü ile ilişkilendirilmesi ve buradan hareketle hedef, gösterge ve eylemlerin belirlenmesi sağlanmaktadır.

Gelişim ve sorun alanları ayrımında eğitim ve öğretim faaliyetlerine ilişkin üç temel tema olan Eğitime Öğretime Erişim ve Katılım, Eğitim ve Öğretimde Kalite ve Kurumsal Kapasite. Eğitime Öğretime Erişim ve Kalite, öğrencinin eğitim faaliyetine erişmesi ve tamamlamasına ilişkin süreçleri; Eğitimde Kalite, öğrencinin akademik başarısı, sosyal ve bilişsel gelişimi ve istihdamı da dâhil olmak üzere eğitim ve öğretim sürecinin hayata hazırlama evresini; Kurumsal Kapasite ise kurumsal yapı, kurum kültürü, donanım, bina gibi eğitim ve öğretim sürecine destek mahiyetinde olan kapasiteyi belirtmektedir.

Eđitim Öğretime Erişim ve Katılım	Eđitim ve Öğretimde Kalite	Kurumsal Kapasite
Okullaşma Oranı	Akademik Başarı	Kurumsal İletişim
Okula Devam/Devamsızlık	Sosyal, Kültürel ve Fiziksel Gelişim	Kurumsal Yönetim
Okula Uyum/Oryantasyon	Sınıf Tekrarı	Bina ve Yerleşke
Özel Eđitime İhtiyaç Duyan Bireyler	İstihdam Edilebilirlik ve Yönlendirme	Donanım
Yabancı Öğrenciler	Öğretim Yöntemleri	Temizlik, Hijyen
Hayat Boyu Öğrenme	Ders Araç Gereçleri	İş Sağlığı ve Güvenliđi

*Tablo 20: Tespitler ve İhtiyaçlar*

### 3. GELECEĐE BAKIŞ

#### 3.1. Misyon

Büyük Önder Atatürk'ün koyduđu “*Çađdaş Uygarlık Düzeyine Erişmek*” amacı dođrultusunda, okul olarak öğrencilerimizi 21'inci yüzyıl becerileri olan yaşam ve kariyer becerileri, öğrenme ve yenilikçilik becerileri, bilgi, medya ve teknoloji becerileri ile donatmak.

#### 3.2. Vizyon

Atatürk ilke ve inkılâplarını özümsemiş, ülkemizin dünya lideri olmasına katkıda bulunan, tüm öğrencilerini akademik ve sosyal yönden ulusal ve uluslararası toplumların her zaman en önde gelen bireyleri olarak yetiştirmek ve sorgulayarak öğrenen, okulu gerçek bir yaşam alanı olarak gören, bireyler yetiştirmektir.

### 3.3. Temel Deęerler

- A. Cumhuriyet deęerlerine ve Atatürk İlkelerine baęlılık
- B. Milli deęerleri özümsemek ve dünya vatandařlıęı bilincini geliřtirmek
- C. Ülke ve dünya sorunlarına karřı farkındalıęı arttırmak ve çözüm üretmek
- D. Çevresel ve sosyal sorumluluk bilincine sahip olmak
- E. Farklılıklara saygılı, empati kurabilen ve iletiřim becerileri kuvvetli birey yetiřtirmek

#### 4. AMAÇ, HEDEF VE PERFORMANS GÖSTERGESİ İLE STRATEJİLERİN BELİRLENMESİ

Tablo 21: Amaç ve Hedeflere İlişkin Mimari

<b>TEMA: EĞİTİM ÖĞRETİME ERİŞİM VE KATILIM</b>	
<b>Amaç 1</b>	Öğrencilerin eğitim ve öğretime etkin katılımlarıyla süreci tamamlamalarını sağlamak.
<b>Hedef 1.1</b>	Öğrencilerin okula erişim, devam ve okulu tamamlama oranları artırılabacaktır.
<b>Hedef 1.2</b>	Öğrencilerin ders dışı etkinliklere katılım oranları artırılabacaktır.
<b>TEMA: EĞİTİM VE ÖĞRETİMDE KALİTE</b>	
<b>Amaç 2</b>	Öğrencilerin ilgi, yetenek ve akademik becerileri doğrultusunda üst öğretime hazırlanması, yaratıcı, yenilikçi, girişimci, üretken, kalkınmaya destek veren, bireyler olarak yetiştirilmesi sağlanacaktır.
<b>Hedef 2.1</b>	Öğrencilerin derslerdeki akademik başarısı artırılabacaktır.
<b>Hedef 2.2</b>	Öğrencilerin ilgi, beceri ve yetenekler geliştirilerek üst öğrenime yerleşen öğrenci oranını artırmak.
<b>Hedef 2.3</b>	Öğrencilerin akademik başarısının artırılması ve yaşam becerilerinin geliştirilmesi için rehberlik faaliyetleri güçlendirilecektir.
<b>Hedef 2.4</b>	Öğrencilerin ulusal/uluslararası projelere katılım oranları ve hareketlilik sayısı yükseltilerek beceri temelli yabancı dil öğrenme yeterlilikleri artırılabacaktır.
<b>TEMA: KURUMSAL KAPASİTE</b>	
<b>Amaç 3</b>	Okulların kurumsal kapasite ve yeterlilikleri verimli ve sürdürülebilir bir şekilde geliştirilecektir.
<b>Hedef 3.1</b>	Okulun fiziki mekânları ihtiyaç ve hedefleri doğrultusunda iyileştirilmesi sağlanacaktır.
<b>Hedef 3.2</b>	Okul yöneticilerinin ve öğretmenlerin mesleki gelişimleri ve motivasyonları güçlendirilecektir.
<b>Hedef 3.3</b>	Eğitim ve öğretimin sağlıklı ve güvenli bir ortamda gerçekleştirilmesi için okul sağlığı ve güvenliği geliştirilecektir.
<b>Hedef 3.4</b>	İklim değişikliğinin olumsuz etkilerini azaltmak ve çevresel sürdürülebilirliği sağlamak için tasarruf tedbirleri kapsamında enerji verimliliği artırılabacaktır.

## Amaç, Hedef, Gösterge ve Stratejilere İlişkin Kartlar

**Tablo 22: Amaç, Hedef, Gösterge ve Stratejilere İlişkin Kartlar**

Amaç 1	Öğrencilerin eğitim ve öğretime etkin katılımlarıyla süreci tamamlamalarını sağlamak
Hedef 1.1.	Öğrencilerin okula erişim, devam ve okulu tamamlama oranları artırılabacaktır

Performans Göstergeleri	Hedef Etkisi %	Başlangıç Değeri %	2024	2025	2026	2027	2028	İzleme Sıklığı	Rapor Sıklığı
<b>PG1.1.1.</b> Bir eğitim ve öğretim yılında devamsızlık süresi 20 günden fazla olan öğrenci oranı (%)	50	27	26	25	24	25	22	Günlük	Her ay
<b>PG1.1.2.</b> Bir eğitim ve öğretim yılında sınıf tekrar eden öğrenci oranı (%)	50	2	1,75	1,50	1,25	1,00	0,5	Dönemlik	Her ay
Koordinatör Birim	Okul Yönetimi								
İş Birliği Yapılacak Birimler	Önleme, Müdahale ve Yönlendirme Komisyonu, Sınıf Rehber Öğretmenleri, Rehberlik Servisi, Müdür Yardımcıları								
Riskler	<ul style="list-style-type: none"> <li>Nüfus hareketlerinde yaşanan düzensizlik</li> <li>Bölgeler arası gelişmişlik düzeyinde farklılıkların devam etmesi</li> <li>Ortaöğretim çağındaki öğrencilerin örgün eğitimden yaygın eğitim kurumlarına geçiş talebi</li> </ul>								
Stratejiler	<p><b>S1.</b> Öğrencilerin devamsızlık nedenleri belirlenecek, öğrenci ve veli iş birliğiyle bu nedenleri ortadan kaldırmaya yönelik çalışmalar yürütülecektir.</p> <p><b>S2.</b> Öğrenci devamsızlığının olumsuz etkilerini azaltmaya yönelik eksik kazanımların giderilmesi amacıyla sosyal etkinlikler, uzaktan öğrenme olanaklarına ilişkin farkındalık çalışmaları gibi telafi tedbirleri alınacaktır.</p>								
Maliyet Tahmini	125.000,00.- TL								
Tespitler	<ul style="list-style-type: none"> <li>Eğitim ortamlarının öğrencilerin sosyal, sportif ve kültürel ihtiyaçlarını karşılamakta yetersiz olması</li> <li>Bazı öğrencilerin maddi imkânsızlıklar sebebiyle ortaöğretime devam edememesi</li> <li>Doğa kaynaklı afetlerin, salgın hastalık vb. durumların eğitim süreçlerinin sürdürülebilirliğine engel oluşturması</li> </ul>								
İhtiyaçlar	<ul style="list-style-type: none"> <li>Rehberlik sisteminin güçlendirilmesi</li> <li>Okul aidiyetinin geliştirilmesi</li> <li>Eğitim ortamlarının öğrenci ihtiyaçlarına cevap verecek şekilde geliştirilmesi</li> <li>Ortaöğretimde akademik başarısızlık, devamsızlık, sınıf tekrarı ve okul terkine sebep olan faktörlerin tespit edilmesi</li> </ul>								

## Amaç, Hedef, Gösterge ve Stratejilere İlişkin Kartlar

Amaç 1	Öğrencilerin eğitim ve öğretime etkin katılımlarıyla süreci tamamlamalarını sağlamak
Hedef 1.2.	Öğrencilerin ders dışı etkinliklere katılım oranları artırılabacaktır.

Performans Göstergeleri	Hedef Etkisi %	Başlangıç Değeri %	2024	2025	2026	2027	2028	İzleme Sıklığı	Rapor Sıklığı
<b>PG1.2.1.</b> Bir eğitim ve öğretim yılında bilimsel, sosyal, kültürel, sanatsal ve sportif alanlarda kurum içi ve kurum dışı faaliyete katılan öğrenci oranı (%)	50	90	90	91	92	93	95	Dönemlik	Her yıl
<b>PG1.2.2.</b> Bir eğitim ve öğretim yılında sosyal sorumluluk ve toplum hizmeti çalışmaları faaliyetine katılan öğrenci oranı (%)	50	90	90	91	92	93	95	Dönemlik	Her yıl
Koordinatör Birim	Okul Yönetimi								
İş Birliği Yapılacak Birimler	Sınıf Rehber Öğretmenleri, Alan Zümreleri, Sosyal Etkinlikler Kurulu, Müdür Yardımcıları								
Riskler	<ul style="list-style-type: none"> <li>• Öğrenci velilerinin yükseköğretime çok fazla değer atfetmesi</li> <li>• Konjonktürel ve sosyoekonomik alandaki gelişmelerin eğitimde yeni uygulamaların hayata geçirilmesi ve geliştirme çalışmaları üzerinde baskı oluşturması</li> <li>• Kurumsal kapasitede geliştirmeye açık alanların olması ve değişime karşı farklı kesimlerden direnç gösterilmesi</li> </ul>								
Stratejiler	<p><b>S1.</b> Her bir öğrencinin bir kulüp faaliyetinde aktif olarak yer alması sağlanarak kulüp faaliyetlerinin etkinliği artırılabacaktır.</p> <p><b>S2.</b> Öğrencilerin seviyelerine uygun olarak toplumsal sorunların çözümüne katkı sağlamak amacıyla afet ve acil durum, çevre, eğitim, spor, kültür ve turizm, sağlık ve sosyal hizmetler alanlarında toplum hizmeti faaliyetlerine katılımları artırılabacaktır.</p>								
Maliyet Tahmini	150.000,00.- TL								
Tespitler	<ul style="list-style-type: none"> <li>• Genel ortaöğretimde, öğrencilerin çok yönlü gelişimini destekleyecek uygulamaların istenen düzeyde olmaması</li> <li>• Genel ortaöğretim kurumları arası imkân ve başarı farklılıklarının olması</li> </ul>								
İhtiyaçlar	<ul style="list-style-type: none"> <li>• Eğitimin paydaşları ile iş birliklerinin artırılması</li> <li>• Genel ortaöğretimde mevcut uygulamaların öğrencilerin çok yönlü gelişimini destekleyecek projelerle ilgilenmesine ve yeni projeler üretmesine imkân verecek şekilde düzenlenmesi</li> <li>• Öğretim programları ile öğrencilerin fiziksel, sosyal, duyuşsal yanlarının bütüncül bir şekilde geliştirilmesi</li> </ul>								



## Amaç, Hedef, Gösterge ve Stratejilere İlişkin Kartlar

Amaç 2	Öğrencilerin ilgi, yetenek ve akademik becerileri doğrultusunda üst öğretime hazırlanması, yaratıcı, yenilikçi, girişimci, üretken, kalkınmaya destek veren, bireyler olarak yetiştirilmesi sağlanacaktır.
Hedef 2.1.	Öğrencilerin derslerdeki akademik başarısı artırılacaktır.

Performans Göstergeleri	Hedefe Etkisi %	Başlangıç Değeri %	2024	2025	2026	2027	2028	İzleme Sıklığı	Rapor Sıklığı
<b>PG2.1.1.</b> Matematik deri yıl sonu başarı puanı	20	61,97	62,00	62,50	63,00	63,50	64,00	Dönemlik	Her yıl
<b>PG2.1.2.</b> Türkçe dersi yıl sonu başarı puanı	20	79,05	80,00	80,50	81,00	81,50	82,00	Dönemlik	Her yıl
<b>PG2.1.3.</b> Sosyal bilimler alan dersleri yıl sonu başarı puanı	20	77,31	77,50	77,75	78,00	78,25	78,50	Dönemlik	Her yıl
<b>PG2.1.4.</b> Fen ilimleri alan dersleri yıl sonu başarı puanı	20	63,57	63,75	64,00	64,25	64,50	64,75	Dönemlik	Her yıl
<b>PG2.1.5.</b> Yabancı dil dersleri yıl sonu başarı puanı	20	77,70	77,75	78,00	78,25	78,50	80,00	Dönemlik	Her yıl
Koordinatör Birim	Okul Yönetimi								
İş Birliği Yapılacak Birimler	Sınıf Rehber Öğretmenleri, Alan Zümreleri, Sınıf/Şube Öğretmenler Kurulu, Rehberlik Sevisi, Müdür Yardımcıları								
Riskler	<ul style="list-style-type: none"> <li>• Öğrenci velilerinin yükseköğretime çok fazla değer atfetmesi</li> <li>• Konjonktürel ve sosyoekonomik alandaki gelişmelerin eğitimde yeni uygulamaların hayata geçirilmesi ve geliştirme çalışmaları üzerinde baskı oluşturması</li> <li>• Bölgesel ve okullar arası farklılıkların devam etmesi</li> <li>• Kurumsal kapasitede geliştirmeye açık alanların olması ve değişime karşı farklı kesimlerden direnç gösterilmesi</li> </ul>								
Stratejiler	<p><b>S1.</b> Öğrencilerin kazanım eksiklikleri tespit edilerek destekleme ve yetiştirme kurslarıyla akademik yeterliklerinin artırılması sağlanacaktır.</p> <p><b>S2.</b> Bakanlığın hazırladığı dijital platformlar aracılığıyla öğrencilerin tamamlayıcı ve destekleyici eğitim almaları sağlanacaktır.</p> <p><b>S3.</b> Okulda düzenlenen münazara, panel vb. etkinlikler vasıtasıyla öğrencilerin dili kullanma ve kendilerini ifade etme becerileri geliştirilecektir.</p> <p><b>S4.</b> Derslerde proje tabanlı yöntem kullanılarak öğrencilerin analiz, sentez ve değerlendirme becerilerinin geliştirilmesi sağlanacaktır.</p> <p><b>S5.</b> Her bir öğrencinin hazırbulunuşluk seviyesine uygun en az bir proje ve etkinliğe katılması sağlanacaktır.</p>								
Maliyet Tahmini	50.000,00.- TL								
Tespitler	<ul style="list-style-type: none"> <li>• Genel ortaöğretimde, öğrencilerin çok yönlü gelişimini destekleyecek uygulamaların istenen düzeyde olmaması</li> <li>• Genel ortaöğretim kurumları arası imkân ve başarı farklılıklarının olması</li> </ul>								
İhtiyaçlar	<ul style="list-style-type: none"> <li>• Eğitimin paydaşları ile iş birliklerinin artırılması</li> <li>• Genel ortaöğretimde mevcut uygulamaların öğrencilerin çok yönlü gelişimini destekleyecek projelerle ilgilenmesine ve yeni projeler üretmesine imkân verecek şekilde düzenlenmesi</li> </ul>								

## Amaç, Hedef, Gösterge ve Stratejilere İlişkin Kartlar

Amaç 2	Öğrencilerin ilgi, yetenek ve akademik becerileri doğrultusunda üst öğretime hazırlanması, yaratıcı, yenilikçi, girişimci, üretken, kalkınmaya destek veren, bireyler olarak yetiştirilmesi sağlanacaktır.
Hedef 2.2.	Öğrencilerin ilgi, beceri ve yetenekler geliştirilerek üst öğrenime yerleşen öğrenci oranını artırmak

Performans Göstergeleri	Hedef Etkisi %	Başlangıç Değeri %	2024	2025	2026	2027	2028	İzleme Sıklığı	Rapor Sıklığı
<b>PG2.2.1.</b> Bir üst öğrenime yerleşen öğrenci oranı	20	48,60	49,00	49,50	49,55	50,00	50,25	Yıllık	Yıllık
<b>PG2.2.2.</b> Ön lisans programlarına yerleşen öğrenci oranı	15	13,55	14,00	14,25	14,50	14,75	15	Yıllık	Yıllık
<b>PG2.2.3.</b> Yüksek Öğretim Kurumları Sınavlarında (TYT) ilk 500-1000-5000-10000'de yer alan öğrenci sayısı	15	9	10	11	12	13	15	Yıllık	Yıllık
<b>PG2.2.4.</b> Yüksek Öğretim Kurumları Sınavlarında (AYT) ilk 500-1000-5000-10000'de yer alan öğrenci sayısı	15	0	2	4	6	7	9	Yıllık	Yıllık
Koordinatör Birim	Okul Yönetimi								
İş Birliği Yapılacak Birimler	Sınıf Rehber Öğretmenleri, Alan Zümreleri, Sınıf/Şube Öğretmenler Kurulu, Rehberlik Sevisi, Müdür Yardımcıları								
Riskler	<ul style="list-style-type: none"> <li>• Öğrenci velilerinin yükseköğretime çok fazla değer atfetmesi</li> <li>• Konjonktürel ve sosyoekonomik alandaki gelişmelerin eğitimde yeni uygulamaların hayata geçirilmesi ve geliştirme çalışmaları üzerinde baskı oluşturması</li> <li>• Kurumsal kapasitede geliştirmeye açık alanların olması ve değişime karşı farklı kesimlerden direnç gösterilmesi</li> </ul>								
Stratejiler	<p><b>S1.</b> Destekleme ve yetiştirme kurslarıyla öğrencilerin genel derslerdeki yeterlilikleri artırılabacaktır.</p> <p><b>S2.</b> Öğrencilere yönelik bakanlığın hazırlamış olduğu dijital platformlar aracılığı ile yüz yüze eğitime destek olmak üzere uzaktan eğitim imkânları oluşturulacaktır.</p> <p><b>S3.</b> Öğrencileri ilgi, yetenek ve ihtiyaçları doğrultusunda bir üst öğrenim programına hazırlayacak mesleki ve eğitsel rehberlik faaliyetleri yürütülecektir.</p> <p><b>S4.</b> Üniversitelerle iş birliği yaparak öğrencilerimizin yükseköğretimi tanımlarını, üniversitelerin imkanlarından yararlanabilmeleri artırılması sağlanacaktır.</p> <p><b>S5.</b> Kariyer rehberliği kapsamında yapılan faaliyet (panel, mezun buluşmaları, lisans programları tanıtımları vb.) sayıları artırılabacaktır.</p>								
Maliyet Tahmini	50.000,00.- TL								
Tespitler	<ul style="list-style-type: none"> <li>• Genel ortaöğretimde, öğrencilerin çok yönlü gelişimini destekleyecek uygulamaların istenen düzeyde olmaması</li> <li>• Genel ortaöğretim kurumları arası imkân ve başarı farklılıklarının olması</li> </ul>								
İhtiyaçlar	<ul style="list-style-type: none"> <li>• Eğitimin paydaşları ile iş birliklerinin artırılması</li> </ul>								

## Amaç, Hedef, Gösterge ve Stratejilere İlişkin Kartlar

Amaç 2	Öğrencilerin ilgi, yetenek ve akademik becerileri doğrultusunda üst öğretime hazırlanması, yaratıcı, yenilikçi, girişimci, üretken, kalkınmaya destek veren, bireyler olarak yetiştirilmesi sağlanacaktır.
Hedef 2.3.	Öğrencilerin akademik başarısının artırılması ve yaşam becerilerinin geliştirilmesi için rehberlik faaliyetleri güçlendirilecektir.

Performans Göstergeleri	Hedef Etkisi %	Başlangıç Değeri %	2024	2025	2026	2027	2028	İzleme Sıklığı	Rapor Sıklığı
<b>PG2.3.1.</b> Öğrenci görüşmeleri oranı	20	51,77	52,50	53,50	54,50	58,00	60,00	Anlık	Dönemlik
<b>PG2.3.2.</b> Düzenlenen etkinlik sayısı	20	55	58	60	62	65	68	Dönemlik	Yıllık
Koordinatör Birim	Okul Yönetimi								
İş Birliği Yapılacak Birimler	Sınıf Rehber Öğretmenleri, Alan Zümreleri, Sınıf/Şube Öğretmenler Kurulu, Rehberlik Sevisi, Müdür Yardımcıları								
Riskler	<ul style="list-style-type: none"> <li>• Öğrenci velilerinin yükseköğretime çok fazla değer atfetmesi</li> <li>• Konjonktürel ve sosyoekonomik alandaki gelişmelerin eğitimde yeni uygulamaların hayata geçirilmesi ve geliştirme çalışmaları üzerinde baskı oluşturması</li> <li>• Bölgesel ve okullar arası farklılıkların devam etmesi</li> <li>• Kurumsal kapasitede geliştirmeye açık alanların olması ve değişime karşı farklı kesimlerden direnç gösterilmesi</li> </ul>								
Stratejiler	<p><b>S1.</b> Eğitsel/kişisel rehberlik çalışmaları kapsamında öğrencilerin eksikleri ihtiyaçları tespit edilerek bu ihtiyaçların giderilmesi için birey/grup bazlı planlamaların yapılması sağlanacaktır.</p> <p><b>S2.</b> Sınıf rehber öğretmen ve okul rehber öğretmen arasındaki çalışma iş birliği güçlendirilerek sağlıklı ruh yapısına sahip, kendisini keşfetmeyi öğrenmiş mutlu bireyler yetiştirmeyi sağlamak amacıyla etkinlikler/uygulamalar gerçekleştirilecektir.</p> <p><b>S3.</b> Rehberlik faaliyetlerinin kapsamı ve önemi ile ilgili öğretmenlere yönelik farkındalık çalışmaları yürütülecektir.</p> <p><b>S4.</b> Öğrencilerin yaş dönem özellikleri, bu dönemde karşılaşılabilecek sorunlar ve bu sorunlarla baş etme, öğrenci-veli sağlıklı iletişim kurma yöntemleriyle ilgili velilere yönelik etkinlikler düzenlenecektir.</p>								
Maliyet Tahmini	75.000,00.- TL								
Tespitler	<ul style="list-style-type: none"> <li>• Genel ortaöğretimde, öğrencilerin çok yönlü gelişimini destekleyecek uygulamaların istenen düzeyde olmaması</li> <li>• Genel ortaöğretim kurumları arası imkân ve başarı farklılıklarının olması</li> </ul>								
İhtiyaçlar	<ul style="list-style-type: none"> <li>• Eğitimin paydaşları ile iş birliklerinin artırılması</li> <li>• Genel ortaöğretimde mevcut uygulamaların öğrencilerin çok yönlü gelişimini destekleyecek projelerle ilgilenmesine ve yeni projeler üretmesine imkân verecek şekilde düzenlenmesi</li> <li>• Öğretim programları ile öğrencilerin fiziksel, sosyal, duyuşsal yanlarının bütüncül bir şekilde geliştirilmesi</li> </ul>								

## Amaç, Hedef, Gösterge ve Stratejilere İlişkin Kartlar

Amaç 2	Öğrencilerin ilgi, yetenek ve akademik becerileri doğrultusunda üst öğretime hazırlanması, yaratıcı, yenilikçi, girişimci, üretken, kalkınmaya destek veren bireyler olarak yetiştirilmesi sağlanacaktır.
Hedef 2.4.	Öğrencilerin ulusal/uluslararası projelere katılım oranları ve hareketlilik sayısı yükseltilerek beceri temelli yabancı dil öğrenme yeterlilikleri artırılabacaktır.

Performans Göstergeleri	Hedef Etkisi %	Başlangıç Değeri %	2024	2025	2026	2027	2028	İzleme Sıklığı	Rapor Sıklığı
<b>PG2.4.1.</b> Öğrencilere yabancı dil bilmenin önemini ve gerekliliğini anlatan seminer sayısı	15	3	3	3	3	3	3	Dönemlik	Yıllık
<b>PG2.4.2.</b> Yabancı dil dersi yıl sonu puan ortalaması	20	77,70	78,00	78,50	79,00	79,50	80,00	Dönemlik	Yıllık
Koordinatör Birim	Okul Yönetimi								
İş Birliği Yapılacak Birimler	İngilizce Alan Zümresi, Sınıf Rehber Öğretmenler, Rehberlik Sevisi, Müdür Yardımcıları								
Riskler	<ul style="list-style-type: none"> <li>• Öğrenci velilerinin yükseköğretime çok fazla değer atfetmesi</li> <li>• Konjonktürel ve sosyoekonomik alandaki gelişmelerin eğitimde yeni uygulamaların hayata geçirilmesi ve geliştirme çalışmaları üzerinde baskı oluşturmaları</li> <li>• Bölgesel ve okullar arası farklılıkların devam etmesi</li> <li>• Kurumsal kapasitede geliştirmeye açık alanların olması ve değişime karşı farklı kesimlerden direnç gösterilmesi</li> </ul>								
Stratejiler	<p><b>S1.</b> Öğrencilere yabancı dil bilmenin önemini ve gerekliliğini anlatan seminerler düzenlenecektir.</p> <p><b>S2.</b> Öğrencilerin yabancı dil eğitimine yönelik olarak düzenlenen konferanslara katılımları sağlanacaktır.</p> <p><b>S3.</b> Yabancı dil eğitimine yönelik dijital içerikler ve platformlardan haberdar olmaları sağlanacaktır.</p> <p><b>S4.</b> Yabancı dil eğitimini destekleyen uluslararası projelerin ve hareketliliklerin tanıtımını yaparak öğretmen ve öğrencinin motivasyonu sağlanacaktır.</p> <p><b>S5.</b> Duvar panoları, afişler, vb. uygulamalarla okulun fiziki alanlarında yabancı dilin yazılı olarak ön plana çıkartılması sağlanacaktır.</p> <p><b>S6.</b> Tüm Kademelerdeki öğrencilere pratik yapma imkânı sağlayan materyallerin bulunduğu yabancı dil sınıfı ya da atölyesi oluşturulacaktır. <b>S8.</b> Yabancı dil etkinlikleri kapsamında öğrenci kulüpleri oluşturulacaktır.</p>								
Maliyet Tahmini	100.000,00.- TL								
Tespitler	<ul style="list-style-type: none"> <li>• Genel ortaöğretimde, öğrencilerin çok yönlü gelişimini destekleyecek uygulamaların istenen düzeyde olmaması</li> <li>• Genel ortaöğretim kurumları arası imkân ve başarı farklılıklarının olması</li> </ul>								
İhtiyaçlar	<ul style="list-style-type: none"> <li>• Eğitimin paydaşları ile iş birliklerinin artırılması</li> <li>• Genel ortaöğretimde mevcut uygulamaların öğrencilerin çok yönlü gelişimini destekleyecek projelerle ilgilenmesine ve yeni projeler üretmesine imkân verecek şekilde düzenlenmesi</li> <li>• Öğretim programları ile öğrencilerin fiziksel, sosyal, duyuşsal yanlarının bütüncül bir şekilde geliştirilmesi</li> </ul>								

### Amaç, Hedef, Gösterge ve Stratejilere İlişkin Kartlar

Amaç 3	Okulların kurumsal kapasite ve yeterlilikleri verimli ve sürdürülebilir bir şekilde geliştirilecektir.
Hedef 3.1.	Okulun fiziki mekânları ihtiyaç ve hedefleri doğrultusunda iyileştirilmesi sağlanacaktır.

Performans Göstergeleri	Hedef Etkisi %	Başlangıç Değeri %	2024	2025	2026	2027	2028	İzleme Sıklığı	Rapor Sıklığı
<b>PG3.1.1.</b> Fiziksel mekânların temizlik ve hijyenine ilişkin memnuniyet oranı (%)	100	50	55	60	65	70	75	Günlük	Dönemlik
Koordinatör Birim	Okul Yönetimi								
İş Birliği Yapılacak Birimler	Milli Eğitim Müdürlükleri, Belediyeler, Okul Aile Birliği								
Riskler	Kurulması planlanan sistemlerin hazırlık çalışmaları ve yazılım sürecinin uzun zaman alması								
Stratejiler	<b>S1.</b> Fiziki mekânların iyileştirilmesi için kamu idareleri, belediyeler ve işverenlerle iş birlikleri yapılacaktır. <b>S2.</b> Bilişim altyapısını güçlendirme çalışmaları yapılacaktır. <b>S3.</b> Temizlik ve hijyen memnuniyet düzeyi belirlemek için anketler uygulanarak yapılacak değerlendirmeler sonucunda gerekli tedbirler alınacaktır.								
Maliyet Tahmini	100.000,00.- TL								
Tespitler	<ul style="list-style-type: none"> <li>Genel ortaöğretimde, öğrencilerin çok yönlü gelişimini destekleyecek uygulamaların istenen düzeyde olmaması</li> <li>Genel ortaöğretim kurumları arası imkân ve başarı farklılıklarının olması</li> </ul>								
İhtiyaçlar	<ul style="list-style-type: none"> <li>Finansman kaynaklarının artırılması için farkındalık ve tanıtım çalışmaları yapılması</li> <li>İl, ilçe ve okul planlarının izlenmesine yönelik sistem kurulması</li> <li>Okul yöneticilerinin eğitim finansmanı konusunda bilgilendirilmesi</li> </ul>								

### Amaç, Hedef, Gösterge ve Stratejilere İlişkin Kartlar

Amaç 3	Okulların kurumsal kapasite ve yeterlilikleri verimli ve sürdürülebilir bir şekilde geliştirilecektir.
Hedef 3.2.	Okul yöneticilerinin ve öğretmenlerin mesleki gelişimleri ve motivasyonları güçlendirilecektir.

Performans Göstergeleri	Hedef Etkisi %	Başlangıç Değeri %	2024	2025	2026	2027	2028	İzleme Sıklığı	Rapor Sıklığı
<b>PG3.2.1.</b> Hizmet içi eğitim alan yönetici oranı (%)	35	100	100	100	100	100	100	Yıllık	Yıllık
<b>PG3.2.2.</b> Hizmet içi eğitim alan öğretmen oranı (%)	35	100	100	100	100	100	100	Yıllık	Yıllık
<b>PG3.2.3.</b> Uzaktan hizmet içi eğitime katılan öğretmen oranı (%)	30	100	100	100	100	100	100	Yıllık	Yıllık
Koordinatör Birim	Okul Yönetimi								
İş Birliği Yapılacak Birimler	Milli Eğitim Müdürlükleri								
Riskler	<ul style="list-style-type: none"> <li>• YÖK ve üniversiteler ile yeterli düzeyde iş birliği imkânı sağlanamaması</li> <li>• Politika değişiklikleri yaşanması</li> <li>• Değişen teknolojik gelişmelere karşı uyum</li> </ul>								
Stratejiler	<p><b>S1.</b> Okul yöneticilerinin ve öğretmenlerin mesleki gelişim ihtiyaçları tespit edilerek, bu ihtiyaçları gidermeye yönelik bir mesleki gelişim planı hazırlanacaktır.</p> <p><b>S2.</b> Okul yöneticilerinin ve öğretmenlerin uzaktan hizmet içi eğitimlere katılmaları teşvik edilecektir.</p> <p><b>S3.</b> Okul personelinin motivasyon, iş doyum ve kurumsal bağlılık düzeylerini artıracak çalışmalar yapılacaktır.</p>								
Maliyet Tahmini	50.000,00.- TL								
Tespitler	<ul style="list-style-type: none"> <li>• Yönetici ve öğretmenlerin mesleki gelişim eğitimlerinde üniversiteler ile yeterli düzeyde iş birliği imkânı sağlanamaması</li> <li>• Öğretmen ve yöneticilere verilen mesleki gelişim eğitimlerinin nitelik ve niceliğinin geliştirilmeye açık olması</li> <li>• Öğretmenlerin talep ettikleri düzeyde eğitim alamaması</li> <li>• Öğretmenlerin mesleki gelişim ihtiyaç ve önceliklerini belirlemede okulların ihtiyaçlarının yeterli düzeyde dikkate alınmaması</li> </ul>								
İhtiyaçlar	<ul style="list-style-type: none"> <li>• İhtiyaç duyulan alanlarda öğretmen ve yöneticilere üniversiteler aracılığıyla mesleki gelişim eğitimlerinin verilmesi</li> <li>• Mesleki gelişimde, yerel ihtiyaçlara duyarlı ve okul bağlamıyla uyumlu yeni yaklaşımlar olarak tanımlanan mesleki gelişim toplulukları, okul temelli mesleki gelişim ve öğretmen yönetici hareketlilik programlarının yaygınlaştırılması ve öğretmenlerin bu faaliyetlere erişilebilirliğinin artırılması</li> </ul>								

### Amaç, Hedef, Gösterge ve Stratejilere İlişkin Kartlar

Amaç 3	Okulun amaçlarına ulaşmasını sağlayacak kurumsal imkân ve yetkinlikler verimli ve sürdürülebilir bir şekilde geliştirilecektir.
Hedef 3.3.	Eğitim ve öğretimin sağlıklı ve güvenli bir ortamda gerçekleştirilmesi için okul sağlığı ve güvenliği geliştirilecektir

Performans Göstergeleri	Hedef Etkisi %	Başlangıç Değeri %	2024	2025	2026	2027	2028	İzleme Sıklığı	Rapor Sıklığı
<b>PG3.3.1.</b> Okulda yaşanan kaza sayısı	20	3	2	2	2	1	1	Dönemlik	Yıllık
<b>PG3.3.2.</b> Bağımlılıkla mücadele ile ilgili konularda eğitim alan öğrenci, öğretmen ve veli oranı	20	%0	%20	%25	%35	%40	%45	Dönemlik	Yıllık
<b>PG3.3.3.</b> Akran zorbalığı ve siber zorbalıkla ilgili konularda eğitim alan öğrenci ve öğretmen sayısı	20	%0	%20	%25	%35	%40	%45	Dönemlik	Yıllık
<b>PG3.3.4.</b> Disiplin kuruluna sevk edilen olay sayısı	20	%0	%12	%10	%9	%8	%6	Dönemlik	Yıllık
<b>PG3.3.5.</b> Afet ve acil durum tatbikat sayısı	20	0	2	3	4	5	6	Dönemlik	Yıllık
Koordinatör Birim	Okul Yönetimi								
İş Birliği Yapılacak Birimler	Milli Eğitim Müdürlükleri, Rehberlik Servisi, Öğrenci Ödül ve Disiplin Kurulu, Sınıf Rehber Öğretmenleri, Okul Aile Birliği								
Riskler	<ul style="list-style-type: none"> <li>• Maliyetlerdeki öngörülemeyen artışlar</li> <li>• Doğa kaynaklı afetler</li> <li>• Tasarruf önceliklerindeki değişiklikler</li> </ul>								
Stratejiler	<p><b>S1.</b> Öğrenci, öğretmen ve velilerde farkındalık oluşturmak için bağımlılıkla mücadele, akran zorbalığı, siber zorbalık, sağlıklı beslenme ve obezite, hijyen, bulaşıcı hastalıklar ve gıda güvenliği gibi konularda alan uzmanları ile iş birliğinde eğitimler düzenlenecektir.</p> <p><b>S2.</b> Okulda yaşanan disiplin olaylarının nedeni rehber öğretmen koordinasyonunda sınıf rehber öğretmeni ve öğrencilerin diğer öğretmenleriyle iş birliğinde tespit edilerek bu konuda çalışmalar yapılarak öğrencilerin ve velilerin farkındalıkları artırılacaktır.</p> <p><b>S3.</b> Sivil savunma alanında öğrenci kulüp faaliyetleri kapsamında etkinlikler düzenlenecektir.</p> <p><b>S4.</b> Okulun afet ve acil durum eylem planının güncel tutulması sağlanacaktır. <b>S5.</b> Afet ve acil durum tatbikatları düzenlenecektir.</p>								
Maliyet Tahmini	100.000,00.- TL								
Tespitler	Okullarda salgın ve bulaşıcı hastalıkların bulaş ve yayılma oranının yüksek olması								
İhtiyaçlar	<ul style="list-style-type: none"> <li>• Ortak kullanım alanlarında hijyen kurallarına uyulmasının sağlanması</li> <li>• Bulaşıcı hastalıklara karşı personelin ve öğrencilerin bilinçlendirilmesi</li> </ul>								

### Amaç, Hedef, Gösterge ve Stratejilere İlişkin Kartlar

Amaç 3	Okulun amaçlarına ulaşmasını sağlayacak kurumsal imkân ve yetkinlikler verimli ve sürdürülebilir bir şekilde geliştirilecektir.
Hedef 3.4.	İklim değişikliğinin olumsuz etkilerini azaltmak ve çevresel sürdürülebilirliği sağlamak için tasarruf tedbirleri kapsamında enerji verimliliği artırılabilecektir.

Performans Göstergeleri	Hedef Etkisi %	Başlangıç Değeri %	2024	2025	2026	2027	2028	İzleme Sıklığı	Rapor Sıklığı
<b>PG3.4.1.</b> Elektrik tüketimi (kw)	%35	58667.768 kWh	59000.000 kWh	59500.000 kWh	60000.000 kWh	60000.000 kWh	60000.000 kWh	Aylık	Yıllık
<b>PG3.4.2.</b> Su tüketim miktarı (m <sup>3</sup> )	%35	1018 m <sup>3</sup>	1020 m <sup>3</sup>	1025 m <sup>3</sup>	1030 m <sup>3</sup>	1030 m <sup>3</sup>	1030 m <sup>3</sup>	Aylık	Yıllık
<b>PG3.4.3.</b> Doğalgaz tüketim miktarı (m <sup>3</sup> )	%30	17.248 m <sup>3</sup>	17.250 m <sup>3</sup>	17.255 m <sup>3</sup>	17.260 m <sup>3</sup>	17.260 m <sup>3</sup>	17.260 m <sup>3</sup>	Aylık	Yıllık
Koordinatör Birim	Okul Yönetimi								
İş Birliği Yapılacak Birimler	Milli Eğitim Müdürlükleri, Belediyeler, Sınıf Rehber Öğretmenleri, Rehberlik Sevisi, Müdür Yardımcıları								
Riskler	<ul style="list-style-type: none"> <li>Faaliyetlerde sürekliliğin sağlanamaması</li> <li>Çevre bilinci konusunda toplumun farkındalıklarına karşı dirençli olması</li> <li>Mali kaynakların yetersiz kalması</li> </ul>								
Stratejiler	<p><b>S1.</b> Okul elektrik, su ve yakıt tüketimi miktar ve tutar olarak izlenerek tüketimi artıran unsurlar araştırılacak ve verimliliği artıracak tedbirler alınacaktır.</p> <p><b>S2.</b> Tasarruf tedbirleri kapsamında enerji verimliliği ile ilgili farkındalık çalışmaları yapılacaktır.</p>								
Maliyet Tahmini	50.000,00.- TL								
Tespitler	<ul style="list-style-type: none"> <li>Okulda çevre ve iklim değişikliği konusunda yeterli duyarlılık ve farkındalığın olmaması</li> <li>İklim değişikliğine bağlı olarak ortaya çıkabilecek afetlerde gerekli önlemlerin eksikliği</li> <li>Doğal kaynakların korunması ve tasarrufuna karşı tedbirler alınmaması</li> </ul>								
İhtiyaçlar	<ul style="list-style-type: none"> <li>Toplumda çevre ve iklim değişikliği bilincinin oluşturulması</li> <li>Enerji verimliliğinin sağlanması</li> <li>Su tasarrufunun sağlanması</li> <li>Atıkların yönetilmesi</li> </ul>								



#### 4.1. Maliyetlendirme (TL)

Rami Atatürk Anadolu Lisesi stratejik planında üç amaç ve 10 hedef bulunmaktadır. Söz konusu amaç ve hedeflere ilişkin beş yıllık tahmini bütçe dağılımları aşağıdaki tablodadır. Beş yıllık maliyetlendirme sonucunda okulumuzun tahmini olarak 850.000,00 TL’lik bir harcama yapacağı öngörülmektedir.

*Tablo 23: Amaç ve Hedef Maliyetleri*

Dönem	2024	2025	2026	2027	2028	Toplam Maliyet
<b>Amaç</b>						
<b>Amaç 1</b>						
Hedef 1.1.	15.000,00	20.000,00	25.000,00	30.000,00	35.000,00	125.000,00
Hedef 1.2.	20.000,00	25.000,00	30.000,00	35.000,00	40.000,00	150.000,00
<b>Amaç 2</b>						
Hedef 2.1.	10.000,00	10.000,00	10.000,00	10.000,00	10.000,00	50.000,00
Hedef 2.2.	10.000,00	10.000,00	10.000,00	10.000,00	10.000,00	50.000,00
Hedef 2.3.	10.000,00	12.000,00	15.000,00	18.000,00	20.000,00	75.000,00
Hedef 2.4.	10.000,00	15.000,00	20.000,00	25.000,00	30.000,00	100.000,00
<b>Amaç 3</b>						
Hedef 3.1.	10.000,00	15.000,00	20.000,00	25.000,00	30.000,00	100.000,00
Hedef 3.2.	10.000,00	10.000,00	10.000,00	10.000,00	10.000,00	50.000,00
Hedef 3.3.	10.000,00	15.000,00	20.000,00	25.000,00	30.000,00	100.000,00
Hedef 3.4.	10.000,00	10.000,00	10.000,00	10.000,00	10.000,00	50.000,00
<b>TOPLAM</b>	<b>115.000,00</b>	<b>142.000,00</b>	<b>170.000,00</b>	<b>198.000,00</b>	<b>225.000,00</b>	<b>850.000,00</b>

#### 5. İZLEME VE DEĞERLENDİRME

Okul stratejik planında yer alan amaç ve hedeflere ulaşma durumlarının tespiti ve bu yolla stratejik plandaki amaç ve hedeflerin gerçekleştirilebilmesi için gerekli tedbirlerin alınması izleme ve değerlendirme ile mümkün olacaktır. İzleme, stratejik plan uygulamasının sistematik olarak takip edilmesi ve raporlanmasıdır. Değerlendirme ise uygulama sonuçlarının amaç ve hedeflere kıyasla ölçülmesi ve söz konusu amaç ve hedeflerin tutarlılık ve uygunluğunun analizidir.

Rami Atatürk Anadolu Lisesi 2024–2028 Stratejik Planında yer alan performans göstergelerinin gerçekleşme durumlarının tespiti yılda iki kez yapılacaktır. Birinci izleme yılın ilk altı aylık dönemini, ikinci izleme ise yılın tamamını kapsayacaktır.

## İzleme ve Değerlendirme Tabloları

Tablo 24: İzleme ve Değerlendirme

RAMİ ATATÜRK ANADOLU LİSESİ					
2024-2025 Eğitim Öğretim Yılı Stratejik Plan İzleme ve Değerlendirme Tablosu					
<b>A1</b>	Öğrencilerin öğrenmesi, gelişmesi ve büyümesi için fırsatları genişletmek amacıyla okul, aile ve toplum arasında güçlü bağlantılar geliştirilecektir.				
<b>H1.1.</b>	Öğrenci başarısını desteklemek için ailelere eğitim verilecektir				
<b>H1.1. Performansı</b>	%				
<b>Sorumlu Birim</b>	Önleme, Müdahale ve Yönlendirme Komisyonu, Sınıf Rehber Öğretmenleri, Rehberlik Servisi, Müdür Yardımcıları				
<b>Performans Göstergesi</b>	Hedefe Etkisi (%)	Plan Dönemi Başlangıç Değeri* (A)	İzleme Dönemindeki Yıl Sonu Hedeflenen Değer (B)	İzleme Dönemindeki Gerçekleşme Değeri (C)	Performans (%) (C-A)/(B-A)
<b>PG1.1.1.</b> Bir eğitim ve öğretim yılında devamsızlık süresi 20 günden fazla olan öğrenci oranı (%)					
<b>PG1.1.2.</b> Bir eğitim ve öğretim yılında sınıf tekrar eden öğrenci oranı (%)					
Hedefe İlişkin Değerlendirme					

## İzleme ve Değerlendirme Tabloları

RAMİ ATATÜRK ANADOLU LİSESİ					
2024-2025 Eğitim Öğretim Yılı Stratejik Plan İzleme ve Değerlendirme Tablosu					
<b>A1</b>	Öğrencilerin eğitim ve öğretime etkin katılımlarıyla süreci tamamlamalarını sağlamak				
<b>H1.2.</b>	Öğrencilerin ders dışı etkinliklere katılım oranları artırılabacaktır.				
<b>H1.2. Performansı</b>	%				
<b>Sorumlu Birim</b>	Sınıf Rehber Öğretmenleri, Alan Zümreleri, Sosyal Etkinlikler Kurulu, Müdür Yardımcıları				
<b>Performans Göstergesi</b>	Hedefe Etkisi (%)	Plan Dönemi Başlangıç Değeri* (A)	İzleme Dönemindeki Yıl Sonu Hedeflenen Değer (B)	İzleme Dönemindeki Gerçekleşme Değeri (C)	Performans (%) (C-A)/(B-A)
<b>PG1.2.1.</b> Bir eğitim ve öğretim yılında bilimsel, sosyal, kültürel, sanatsal ve sportif alanlarda kurum içi ve kurum dışı faaliyete katılan öğrenci oranı (%)					
<b>PG1.2.2.</b> Bir eğitim ve öğretim yılında sosyal sorumluluk ve toplum hizmeti çalışmaları faaliyetine katılan öğrenci oranı (%)					
<b>Hedefe İlişkin Değerlendirme</b>					

## İzleme ve Değerlendirme Tabloları

RAMİ ATATÜRK ANADOLU LİSESİ					
2024-2025 Eğitim Öğretim Yılı Stratejik Plan İzleme ve Değerlendirme Tablosu					
<b>A2</b>	Öğrencilerin ilgi, yetenek ve akademik becerileri doğrultusunda üst öğretime hazırlanması, yaratıcı, yenilikçi, girişimci, üretken, kalkınmaya destek veren bireyler olarak yetiştirilmesi sağlanacaktır.				
<b>H2.1.</b>	Öğrencilerin derslerdeki akademik başarısı artırılacaktır.				
<b>H2.1. Performansı</b>	%				
<b>Sorumlu Birim</b>	Sınıf Rehber Öğretmenleri, Alan Zümreleri, Sınıf/Şube Öğretmenler Kurulu, Rehberlik Sevisi, Müdür Yardımcıları				
<b>Performans Göstergesi</b>	Hedefe Etkisi (%)	Plan Dönemi Başlangıç Değeri* (A)	İzleme Dönemindeki Yıl Sonu Hedeflenen Değer (B)	İzleme Dönemindeki Gerçekleşme Değeri (C)	Performans (%) (C-A)/(B-A)
<b>PG2.1.1.</b> Matematik dersi yıl sonu başarı puanı					
<b>PG2.1.2.</b> Türkçe dersi yıl sonu başarı puanı					
<b>PG2.1.3.</b> Sosyal bilimler alan dersleri yıl sonu başarı puanı					
<b>PG2.1.4.</b> Fen bilimleri alan dersleri yıl sonu başarı puanı					
<b>PG2.1.5.</b> Yabancı dil dersleri yıl sonu başarı puanı					
Hedefe İlişkin Değerlendirme					

## İzleme ve Değerlendirme Tabloları

RAMİ ATATÜRK ANADOLU LİSESİ					
2024-2025 Eğitim Öğretim Yılı Stratejik Plan İzleme ve Değerlendirme Tablosu					
<b>A2</b>	Öğrencileri ilgi, yetenek ve akademik becerileri doğrultusunda üst öğretime hazırlanması, yaratıcı, yenilikçi, girişimci, üretken, kalkınmaya destek veren bireyler olarak yetiştirilmesi sağlanacaktır.				
<b>H2.2.</b>	Öğrencilerin ilgi, beceri ve yetenekler geliştirilerek üst öğrenime yerleşen öğrenci oranını artırmak				
<b>H2.2. Performansı</b>	%				
<b>Sorumlu Birim</b>	Sınıf Rehber Öğretmenleri, Alan Zümreleri, Sınıf/Şube Öğretmenler Kurulu, Rehberlik Sevisi, Müdür Yardımcıları				
<b>Performans Göstergesi</b>	Hedefe Etkisi (%)	Plan Dönemi Başlangıç Değeri* (A)	İzleme Dönemindeki Yıl Sonu Hedeflenen Değer (B)	İzleme Dönemindeki Gerçekleşme Değeri (C)	Performans (%) (C-A)/(B-A)
<b>PG2.2.1.</b> Bir üst öğrenime yerleşen öğrenci oranı					
<b>PG2.2.2.</b> Ön lisans programlarına yerleşen öğrenci oranı					
<b>PG2.2.3.</b> Yüksek Öğretim Sınavlarında (TYT)- AYT'de ilk 500-1000-5000-10000'de yer alan öğrenci sayısı					
<b>PG2.2.4.</b> Yüksek Öğretim Kurumları Sınavlarında (AYT) ilk 500-1000-5000-10000'de yer alan öğrenci sayısı					
Hedefe İlişkin Değerlendirme					

## İzleme ve Değerlendirme Tabloları

RAMİ ATATÜRK ANADOLU LİSESİ					
2024-2025 Eğitim Öğretim Yılı Stratejik Plan İzleme ve Değerlendirme Tablosu					
<b>A2</b>	Öğrencileri ilgi, yetenek ve akademik becerileri doğrultusunda üst öğretime hazırlanması, yaratıcı, yenilikçi, girişimci, üretken, kalkınmaya destek veren bireyler olarak yetiştirilmesi sağlanacaktır.				
<b>H2.3.</b>	Öğrencilerin akademik başarısının artırılması ve yaşam becerilerinin geliştirilmesi için rehberlik faaliyetleri güçlendirilecektir.				
<b>H2.3. Performansı</b>	%				
<b>Sorumlu Birim</b>	Sınıf Rehber Öğretmenleri, Alan Zümreleri, Sınıf/Şube Öğretmenler Kurulu, Rehberlik Sevisi, Müdür Yardımcıları				
<b>Performans Göstergesi</b>	Hedefe Etkisi (%)	Plan Dönemi Başlangıç Değeri* (A)	İzleme Dönemindeki Yıl Sonu Hedeflenen Değer (B)	İzleme Dönemindeki Gerçekleşme Değeri (C)	Performans (%) (C-A)/(B-A)
<b>PG2.3.1. Öğrenci görüşmeleri oranı</b>					
<b>PG2.3.2. Düzenlenen etkinlik sayısı</b>					
Hedefe İlişkin Değerlendirme					

## İzleme ve Değerlendirme Tabloları

RAMİ ATATÜRK ANADOLU LİSESİ					
2024-2025 Eğitim Öğretim Yılı Stratejik Plan İzleme ve Değerlendirme Tablosu					
<b>A2</b>	Öğrencileri ilgi, yetenek ve akademik becerileri doğrultusunda üst öğretime hazırlanması, yaratıcı, yenilikçi, girişimci, üretken, kalkınmaya destek veren bireyler olarak yetiştirilmesi sağlanacaktır.				
<b>H2.4.</b>	Öğrencilerin ulusal/uluslararası projelere katılım oranları ve hareketlilik sayısı yükseltilerek beceri temelli temelli yabancı dil öğrenme yeterlilikleri artırılabacaktır.				
<b>H2.4. Performansı</b>	%				
<b>Sorumlu Birim</b>	İngilizce Alan Zümresi, Sınıf Rehber Öğretmenler, Rehberlik Sevisi, Müdür Yardımcıları				
<b>Performans Göstergesi</b>	Hedefe Etkisi (%)	Plan Dönemi Başlangıç Değeri* (A)	İzleme Dönemindeki Yıl Sonu Hedeflenen Değer (B)	İzleme Dönemindeki Gerçekleşme Değeri (C)	Performans (%) (C-A)/(B-A)
<b>PG2.4.1.</b> Öğrencilere yabancı dil bilmenin önemini ve gerekliliğini anlatan seminer sayısı					
<b>PG2.4.2.</b> Yabancı dil dersi yıl sonu puan ortalaması					
Hedefe İlişkin Değerlendirme					

## İzleme ve Değerlendirme Tabloları

RAMİ ATATÜRK ANADOLU LİSESİ					
2024-2025 Eğitim Öğretim Yılı Stratejik Plan İzleme ve Değerlendirme Tablosu					
<b>A3</b>	Okulların kurumsal kapasite ve yeterlilikleri verimli ve sürdürülebilir bir şekilde geliştirilecektir.				
<b>H3.1.</b>	Okulun fiziki mekânları ihtiyaç ve hedefleri doğrultusunda iyileştirilmesi sağlanacaktır.				
<b>H3.1. Performansı</b>	%				
<b>Sorumlu Birim</b>	Milli Eğitim Müdürlükleri, Belediyeler, Okul Aile Birliği				
<b>Performans Göstergesi</b>	Hedefe Etkisi (%)	Plan Dönemi Başlangıç Değeri* (A)	İzleme Dönemindeki Yıl Sonu Hedeflenen Değer (B)	İzleme Dönemindeki Gerçekleşme Değeri (C)	Performans (%) (C-A)/(B-A)
<b>PG3.1.1.</b> Fiziksel mekanların temizlik ve hijyenine ilişkin memnuniyet oranı					
Hedefe İlişkin Değerlendirme					



## İzleme ve Değerlendirme Tabloları

RAMİ ATATÜRK ANADOLU LİSESİ					
2024-2025 Eğitim Öğretim Yılı Stratejik Plan İzleme ve Değerlendirme Tablosu					
<b>A3</b>	Okulların kurumsal kapasite ve yeterlilikleri verimli ve sürdürülebilir bir şekilde geliştirilecektir.				
<b>H3.2.</b>	Okul yöneticilerinin ve öğretmenlerin mesleki gelişimleri ve motivasyonları güçlendirilecektir.				
<b>H3.2. Performansı</b>	%				
<b>Sorumlu Birim</b>	Milli Eğitim Müdürlükleri				
<b>Performans Göstergesi</b>	Hedefe Etkisi (%)	Plan Dönemi Başlangıç Değeri* (A)	İzleme Dönemindeki Yıl Sonu Hedeflenen Değer (B)	İzleme Dönemindeki Gerçekleşme Değeri (C)	Performans (%) (C-A)/(B-A)
<b>PG3.2.1.</b> Hizmet içi eğitim alan yönetici oranı (%)					
<b>PG3.2.2.</b> Hizmet içi eğitim alan öğretmen oranı (%)					
<b>PG3.2.3.</b> Uzaktan hizmet içi eğitime katılan öğretmen oranı (%)					
Hedefe İlişkin Değerlendirme					

## İzleme ve Değerlendirme Tabloları

RAMİ ATATÜRK ANADOLU LİSESİ					
2024-2025 Eğitim Öğretim Yılı Stratejik Plan İzleme ve Değerlendirme Tablosu					
<b>A3</b>	Okulun amaçlarına ulaşmasını sağlayacak kurumsal imkân ve yetkinlikler verimli ve sürdürülebilir bir şekilde geliştirilecektir.				
<b>H3.3.</b>	Eğitim ve öğretimin sağlıklı ve güvenli bir ortamda gerçekleştirilmesi için okul sağlığı ve güvenliği geliştirilecektir.				
<b>H3.3. Performansı</b>	%				
<b>Sorumlu Birim</b>	Milli Eğitim Müdürlükleri, Rehberlik Servisi, Öğrenci Ödül ve Disiplin Kurulu, Sınıf Rehber Öğretmenleri, Okul Aile Birliği				
<b>Performans Göstergesi</b>	<b>Hedefe Etkisi (%)</b>	<b>Plan Dönemi Başlangıç Değeri* (A)</b>	<b>İzleme Dönemindeki Yıl Sonu Hedeflenen Değer (B)</b>	<b>İzleme Dönemindeki Gerçekleşme Değeri (C)</b>	<b>Performans (%) (C-A)/(B-A)</b>
<b>PG3.3.1.</b> Okulda yaşanan kaza sayısı					
<b>PG3.3.2.</b> Bağımlılıkla mücadele ile ilgili konularda eğitim alan öğrenci, öğretmen ve veli oranı					
<b>PG3.3.3.</b> Akran zorbalığı ve siber zorbalıkla ilgili konularda eğitim alan öğrenci, öğretmen ve veli sayısı					
<b>PG3.3.4.</b> Disiplin kuruluna sevk edilen olay sayısı					
<b>PG3.3.5.</b> Afet ve acil durum tatbikat sayısı					
<b>Hedefe İlişkin Değerlendirme</b>					

## İzleme ve Değerlendirme Tabloları

RAMİ ATATÜRK ANADOLU LİSESİ					
2024-2025 Eğitim Öğretim Yılı Stratejik Plan İzleme ve Değerlendirme Tablosu					
<b>A3</b>	Okulun amaçlarına ulaşmasını sağlayacak kurumsal imkân ve yetkinlikler verimli ve sürdürülebilir bir şekilde geliştirilecektir.				
<b>H3.4.</b>	İklim değişikliğinin olumsuz etkilerini azaltmak ve çevresel sürdürülebilirliği sağlamak için tasarruf tedbirleri kapsamında enerji verimliliği artırılacaktır.				
<b>H3.4. Performansı</b>	%				
<b>Sorumlu Birim</b>	Milli Eğitim Müdürlükleri, Belediyeler, Sınıf Rehber Öğretmenleri, Rehberlik Sevisi, Müdür Yardımcıları				
<b>Performans Göstergesi</b>	Hedefe Etkisi (%)	Plan Dönemi Başlangıç Değeri* (A)	İzleme Dönemindeki Yıl Sonu Hedeflenen Değer (B)	İzleme Dönemindeki Gerçekleşme Değeri (C)	Performans (%) (C-A)/(B-A)
<b>PG3.4.1. Elektrik tüketimi (kW)</b>					
<b>PG3.4.2. Su tüketim miktarı (m<sup>3</sup>)</b>					
<b>PG3.4.3. Doğalgaz tüketim miktarı (m<sup>3</sup>)</b>					
<b>Hedefe İlişkin Değerlendirme</b>					

# DİZİN

## ŞEKİLLER VE TABLolar LİSTESİ

Tablo 1	Rami Atatürk Anadolu Lisesi Okul Künyesi	5
Tablo 2	Strateji Geliştirme Kurulu	9
Tablo 3	Stratejik Planlama Ekibi	9
Tablo 4	Mevzuat Analizi	12
Tablo 5	Üst Politika Belgeleri Analizi	18
Tablo 6	Program-Alt Program Analizi	21
Tablo 7	Faaliyet Alanları ile Ürün ve Hizmetler	23
Tablo 8	Paydaşların Önceliklendirilmesi	28
Tablo 9	Paydaş Analizi	29
Tablo 10	Çalışan Bilgileri	31
Tablo 11	Temel Bilgiler	32
Tablo 12	Teknolojik Düzey	33
Tablo 13	Mali Kaynaklar	33
Tablo 14	İstatistiki Veriler	34
Tablo 15	Başarı Yüzdeleri ve Puan Ortalamaları	35
Tablo 16	Puan-Başarı Sınırı 50	43
Tablo 17	Devamsızlık Toplamları	44
Tablo 18	PESTLE Analizi	45
Tablo 19	GZFT Analizi	50
Tablo 20	Tespitler ve İhtiyaçlar	52
Tablo 21	Amaç ve Hedeflere İlişkin Mimari	54
Tablo 22	Amaç, Hedef, Gösterge ve Stratejilere İlişkin Kartlar	55
Tablo 23	Amaç ve Hedef Maliyetleri	65
Tablo 24	İzleme ve Değerlendirme	66
Şekil 1	Teşkilat Şeması	30

## SON SÖZ

- Rami Atatürk Anadolu Lisesi Stratejik Planı, 2024-2028 yıllarını kapsayan bir dönem için hazırlanmıştır.
- Her eğitim öğretim yılı başında o yıl gerçekleştirilecek her bir hedef veya faaliyet için, sorumlu kişiler belirlenecek kurumdan ayrılan ya da gelen öğretmen ve idareciler göz önünde bulundurularak ekipler güncellenecektir.
- Planın başarıya ulaşması için sorumlu kişi veya ekipler yürüttükleri faaliyetler ile ilgili üç aylık izleme raporları düzenleyerek amaca ulaşma veya hedefin gerçekleşme düzeyi hakkında bilgi sunacaklardır.
- Faaliyetler performans göstergelerine göre değerlendirilecektir. Bu bakımdan her çalışma öncesinde performans göstergeleri gözden geçirilecektir.
- Faaliyet raporları yılda bir kez hazırlanacaktır. Raporlar sayısal verilere dayandırılarak ölçülebilir olacaktır.
- Hazırlanan raporlarda; okulumuz stratejik planı uyarınca yürütülen faaliyetlerimizi, önceden belirttiğimiz performans göstergelerine göre hedef ve gerçekleşme durumu ile varsa meydana gelen sapmaların nedenlerini açıklayacak ve okulumuz hakkında genel ve mali bilgileri içeren nitelikte olacaktır.
- Hazırladığımız raporlar, stratejik planın gözden geçirilmesi, performans değerlendirilmesi ve ölçümü, sonuçların izlenmesi, sürekliliğin sağlanmasını sağlayacak, bu da planımızı başarıya ulaştıracaktır.

**Rami Atatürk Anadolu Lisesi  
2024-2028 Stratejik Planı  
Strateji Geliştirme Kurulu**

